

広報

# えんがる



8

2019 第167号

## 主な内容

住宅用火災警報器 設置しておけば…点検しておけば…では済みません!  
 (仮称)えんがる町民センター建設検討協議会だより 第15号  
 考えよう!「一般廃棄物最終処分場」  
 まちのイベントに行ってみよう!～町内イベント情報～  
 人事行政の運営などの状況をお知らせします

マチイロ



広報えんがるを  
スマートフォンへ  
配信します。

表紙【鮮やかな衣装で舞う踊り手たち～第68回遠軽がんぼう夏まつり千人踊り】

遠軽町民憲章『育み・創り・愛し・励む心で、永遠に輝く遠軽町』(一部抜粋)

# 住宅用火災警報器の設置状況調査を実施しました！

遠軽地区広域組合消防本部では、春の火災予防運動期間中に住宅用火災警報器の設置状況についてアンケート調査を実施しました。

毎年実施しているこの調査は、組合管内（遠軽町・湧別町・佐呂間町）の一戸建て住宅と共同住宅を戸別に訪問し、住宅用火災警報器の設置の有無や作動状況を確認するもので、今年はい419世帯にご協力をいただきました。

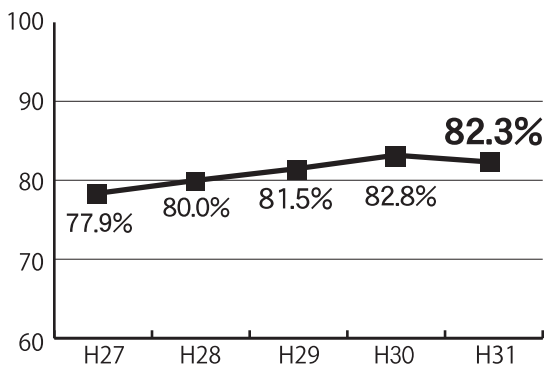
調査の結果、設置率は82.3%といまだ約2割の世帯が未設置であり、義務となる全ての部分に設置している世帯は65.4%と、全国平均(66.5%)よりも低い結果となりました。

また、設置済み世帯の内、作動確認をしたことがない世帯は半数以上を占め、今回の調査時に作動確認を実施したところ、電池切れや機器の故障が確認されたものがありました。

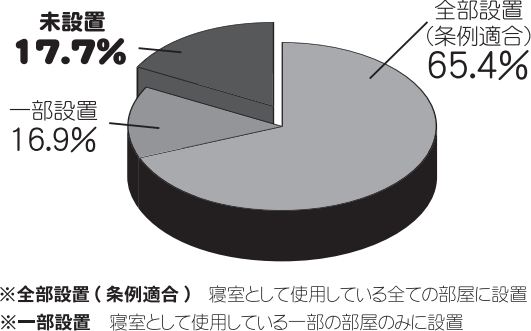
住宅用火災警報器を取り付けたまま放置し、電池切れ等の状態になっている機器は未設置であることと等しく、万が一、火災が発生した場合、避難行動が遅れて助かる命が助からなくなってしまう恐れがあります。作動確認は簡単に行うことができますので少なくとも年2回、春と秋の火災予防運動の時期に点検をしましょう。



### ◆組合管内設置率の推移



### ◆平成31年度設置状況調査結果



**少なくとも年2回、春と秋の火災予防運動の時期に作動確認をしてください！**



住宅用火災警報器の交換の目安は設置から **約10年** です。



**音が鳴れば正常です**

**本体ごと交換しましょう！**

## 未設置世帯のみなさまへ

もし、就寝中などに火災が発生した場合、逃げ遅れることなく、無事に避難することができるでしょうか？住宅用火災警報器を設置した場合、火災による被害(死者数、焼損面積、損害額)が大幅に減少する統計結果が出ています。安心安全に暮らしていくためにも、住宅用火災警報器を早急に設置しましょう。

万が一、取り付けができない場合は支援に伺いますので、最寄りの消防機関までご連絡ください。



設置しておけば…点検しておけば…では済みません！

# 昨年と比べ、火災が多く発生しています！

組合管内（遠軽町・湧別町・佐呂間町）において、2019年1月から5月までの間に、すでに21件の火災が発生しており、昨年全体の26件を大きく上回る勢いとなっています。

21件の内訳は、建物火災7件、林野火災1件、車両火災4件、ごみ焼き等が原因によるその他の火災が9件で、建物火災の内、住宅火災の占める割合が高く、火災による損害額も増加しています。

また、組合管内に限らず、今年は全国各地においても火災が多く発生し、高齢者だけでなく、小さな命までもが多く犠牲となっています。

そのような火災の一つでも多く減らしていくためにも、火気を取り扱う器具の点検やごみの適切な処理、また、住宅用火災警報器の作動確認や住宅防火について家族と話すなど、今、出来ることから火災を予防していきましょう。

住宅用火災警報器がちゃんと作動するか確認しなきゃな！  
そういえば、おばあちゃんのおうちで取り付けていない寝室があったから、今度取り付けてくるよ！

火遊びは絶対にしないよ！  
もし、お友達が火遊びをしていたら、ちゃんと注意するね！

今日も火事のニュースが放送されていたけど、近所の人たちが協力してくれたおかげで、家族全員無事だったそうよ！

花火をするときは、バケツを用意して、ちゃんと消えているか確認しなきゃ！

## 「防災品」を使って防火対策を！

住宅火災は、たばこの火が布団に燃え移ったりするなど、火種が布製品などに燃え移ることによって起こることが多くあります。

このような火災を防ぐためにも活用したいのが、「防災品」です。素材に特殊な加工を施すことで、火が付いても大きく燃え広がらない性質を持っています。

防災品には、カーテン・ブラインド、じゅうたん、枕や布団など、さまざまなものがあり、こうした防災品を使用することで、火災が発生した場合でも延焼を抑え、避難する時間を確保し、「逃げ遅れ」を減らすことにもつながります。ぜひ、布製品の買い替えの際には「防災ラベル」を目印に選びましょう。

じゅうたん



カーテン



防災物品には、**防災ラベル**が付いています。



防災性能を有する防災品は、小さな火源（火種・マッチ・ライター）の炎が接しても、炎が当たった部分が焦げるだけで容易に着火せず、着火しても自己消火性（自ら延焼拡大を停止する性能）により、容易に燃え広がることはありません。

## お問い合わせ



お問い合わせは最寄りの消防署または各出張所まで！

遠軽地区広域組合消防本部  
☎42-7600



ホームページをご覧ください。  
「遠軽地区広域組合」で検索、またはQRコードを読み取ってアクセス！

※QRコードは佛デンソーウェブの登録商標です。

## ごみ焼き、野焼きは犯罪です

農業を営むためにやむを得ない場合を除き、ドラム缶や素掘りの穴などでごみを燃やす行為は、法律で禁止されており、厳しい罰則（**5年以下の懲役もしくは1,000万円の罰金、又はこの併科**）が適用されます。

また、「煙」や「すす」、「有害物質」の発生など近隣住民とのトラブルの原因にもなり、さらには延焼拡大し火災に至る場合がありますので、**野外焼却は絶対にやめましょう。**



# （仮称）えんがる町民センター

## 建設検討協議会だより

令和元年 8月  
第15号

### 「愛称」と「ロゴマーク」の選考がスタート

応募総数 「愛称」304件 ・ 「ロゴマーク」112件

#### 第13回 建設検討協議会会議

第13回目となる会議を6月28日に開催し、（仮称）えんがる町民センター建設に係る進捗状況の報告や、「遠軽町芸術文化交流プラザ」の愛称とロゴマークの選考等について検討が行われました。



▲第13回建設検討協議会の様子

#### ■工事概要

- 【工期 令和元年5月16日から令和2年12月18日まで】  
令和元年・2年度（仮称）えんがる町民センター外構等整備工事
- 【工期 令和元年6月18日から令和3年3月10日まで】  
令和元年・2年度（仮称）えんがる町民センター建設工事  
監理業務委託
- 【工期 令和元年6月19日から令和3年3月10日まで】  
令和元年・2年度（仮称）えんがる町民センター建設工事（建築主体）  
令和元年・2年度（仮称）えんがる町民センター建設工事（給排水設備）  
令和元年・2年度（仮称）えんがる町民センター建設工事（空調設備）その1  
令和元年・2年度（仮称）えんがる町民センター建設工事（空調設備）その2  
令和元年・2年度（仮称）えんがる町民センター建設工事（電気設備）  
令和元年・2年度（仮称）えんがる町民センター建設工事（舞台設備）

#### ■建設工事に係る進捗状況について

本年度より、（仮称）えんがる

町民センターの建設及び関連する工事が本格的に開始されることから、工事概要について説明が行われました。

#### ■「愛称」と「ロゴマーク」作品の応募結果について

令和元年5月31日までの期間、全国一般公募による「遠軽町芸術文化交流プラザ」の愛称とロゴマーク作品の募集を行ったところ、全国各地より愛称作品「304件」、ロゴマーク作品「112件」の応募がありました。

この結果を受け、（仮称）えんがる町民センター建設検討協議会委員による審査が行われ、「最優秀賞」の候補作品として、「愛称」3作品、ロゴマークは「4作品」を選出しました。



▲「愛称」と「ロゴマーク」作品審査の様子

今後、遠軽町議会や遠軽町（仮称）えんがる町民センター建設基本設計等検討委員会による「最優秀賞」となる愛称とロゴマーク作品を審査する予定です。



平成29年3月に創刊号が発行されてから、これまで定期的に発行してきた、「（仮称）えんがる町民センター建設検討協議会だより」について、今後は不定期による発行を予定しています。これからは、会議の内容や工事の様子をお知らせします。

問地域拠点施設準備室  
☎ 46・3181

# 考えよう！「一般廃棄物最終処分場」



## 1 現在の状況と今後の見通し

皆様のご家庭ではリサイクルや資源ぶつの分別など、ごみの減量に努めていただいているところですが、3町がそれぞれ設置している最終処分場は埋立容量が残り少なくなってきました。そのため、令和7年を目標に新たな最終処分場を整備する必要があります。

これに先立ち、容器包装廃棄物を資源化するリサイクルセンターも老朽化が進んでいるため、旧遠軽町清掃センター解体跡地への建替えを進めています。

新たなリサイクル施設では、従来からの資源化に加えて不燃ごみや粗大ごみを破砕し、金属類を資源として回収するとともに、可燃ごみも選別して焼却処理へ回します。

これにより、最終処分場で埋立処分するごみの量は現在の3分の1程度に減らすことができます。さらに、可燃性ごみが含まれないため、悪臭の発生やガラスなどの飛来も大きく減少することが見込まれます。

## 2 なぜ広域で行うのか

新たな最終処分場を含めたごみ処理を広域で行うことにより、各町がごみを収集した後の焼却処理や破砕

選別、資源化、最終処分を遠軽地区広域組合がまとめて管理することができ、複雑になっていているごみ処理の過程を簡素化、効率化することができます。また、ごみ処理を3町が個別に行う場合に比べて、施設の建設費や維持管理費の負担を低減できます。

遠軽町、湧別町、佐呂間町と遠軽地区広域組合では、広域でごみ処理を行うために協議を重ね、平成29年度に「ごみ処理広域化基本計画」を作成しました。

この計画では、広域で整備したごみ焼却施設「えんがるクリーンセンター」稼働後の次の課題として、老朽化したりリサイクルセンターの建替えと最終処分場の整備について定めています。

## 3 最終処分場をどこに整備するか

3町が広域で利用する新しい最終処分場をどこに整備するか、その候補地選定については、幅広く議論していただくため「遠軽地区広域組合一般廃棄物最終処分場候補地検討委員会」を設置し、その委員に3町の住民の方と役場廃棄物処理担当課長、学識経験者を委嘱しました。

去る7月4日には第1回委員会を開催し、3町の現状、最終処分場に

関する最新技術と施設の動向、広域化に向けた考え方や候補地の紹介、候補地選定の進め方について検討をいただきました。



▲第1回遠軽地区広域組合一般廃棄物最終処分場候補地検討委員会の様子

今後は、今年度中に4回程度の委員会を行い、候補地選定を進めていく予定です。

委員会での検討の内容はその都度、広報紙や遠軽地区広域組合ホームページでお知らせします。

また、委員会は原則公開で会議を行いますので、傍聴を希望される遠軽町、湧別町、佐呂間町の住民の皆さんは、事前にご連絡ください。

■次回委員会 9月6日(金)午後2時から「えんがるクリーンセンター」2階研修室で行います。

【遠軽地区広域組合衛生施設課

☎42・8325  
住民生活課 ☎42・4812

8/17(土)・18(日)

# 第6回 アンジくんのふるさとまつり

華やかな盆踊りに花火、恒例のトラクター引きなど、白滝一色に染まる盛りだくさんのイベントで、終わりの近づく夏のひとときを楽しもう！

■会場 白滝支所駐車場  
■イベント内容

- 【17日(土)】**
- 15:00 各店販売開始
  - 16:00 子どもゲーム大会  
ふわふわドームウサギ
  - 17:30 子ども盆踊り
  - 18:30 大人・仮装盆踊り
  - 20:00 映像・花火SHOW
  - 20:40 盆踊り審査結果発表
- 【18日(日)】**
- 9:30 オープニング・ひらやま太鼓
  - 9:50 バンドコンサート
  - 10:00 合気道演武・体験コーナー  
ふわふわドームウサギ・埋蔵文化財センター無料特別開館
  - 10:45 とうきび早むき大会
  - 11:30 牛乳無料配布
  - 11:40 エンガイザーショー
  - 12:00 YOSAKOI 演舞
  - 12:45 自衛隊広報大使「浅井未歩」ショー
  - 13:00 遠軽がんぼう太鼓
  - 13:30 子どもゲーム大会
  - 14:15 トラクター引き
  - 15:00 抽選会
  - 15:30 お菓子・餅くばり



メイン司会 【ラフチケット】

問アンジくんのふるさとまつり実行委員会  
(えんがる町観光協会白滝地域委員会) ☎48 - 2099

9/8(日)

えんがる太陽の丘  
**コスモスフェスタ2019**  
Cosmos Festa

大切なあなたに、コスモス畑で伝えたい

コスモスフェスタ期間  
**8/25(日) ▶ 10/6(日)**

■会場 太陽の丘えんがる公園 虹のひろば  
■住所 北海道紋別郡遠軽町大字 (遠軽駅より車で約5分)  
■開催時間 9:00～17:00  
■入場料 大人 300円 中学生以下 150円 (ただし、乳児は中学生以下無料) Cosmos Festa

**9/8(日) コスモスフェスタイベント**

酒井法子 **コスモスコンサート** 瀬川瑛子 松原健之

STVラジオ 新瀬とよへいのおどろきラジオ

太陽の丘コスモスフェスタ委員会  
北海道紋別郡遠軽町 015-1314-8444 (代表) 015-1314-8001 (FAX) 015-1314-8002 (受付) 015-1314-8003 (受付)

8/24(土)

# 第24回 コスモス開花宣言花火大会

■会場 せせらぎ広場特設会場(湧別川河川敷地)  
■イベント内容

特設会場内では、正午の開場から花火の打ち上げが始まる午後7時30分まで、夫婦二人三脚、風船割りゲーム、カラオケ大会などさまざまなイベントを行います。



また、露店や、フリーマーケット、ふわふわ遊具うさちゃん・ペンちゃんも大集合！メインの花火大会では、**約4,000発**の花火が夜空を彩ります。

ぜひ、会場を訪れて、迫力ある花火をお楽しみください。(雨天の場合は順延します)

【各イベントの参加者募集】

- カラオケ採点バトル 14:30～予定
- たたいてかぶって 風船割り選手権 16:30～予定
- 夫婦二人三脚 17:00～予定
- 申込期限 8月16日(金)まで



【ごみ拾いボランティア募集】

花火大会の翌日の25日(日)にごみ拾いをしていただけるボランティアの方を募集します。

10時から始めますので、ご協力いただける方は軍手持参でせせらぎ広場にお集まりください。

(雨天により花火大会が順延した場合、ごみ拾いもその翌日とさせていただきます)

申込・問 遠軽青年会議所事務局 (遠軽商工会議所) ☎42 - 5201 ☎42 - 5134 <http://engaru-jc.com/>



## コスモス園の草取りにご協力ください！

- 日程 8月10日(土) 7:00から1時間程度
  - 場所 虹のひろば管理棟集合
  - 持ち物 長靴、軍手、手グワなど
- ※この日程以外に8月中旬までの間でご協力いただける個人・団体は、ご連絡ください。
- 問 商工観光課 ☎42 - 4819  
虹のひろば管理棟 ☎42 - 0488

# コスモスフェスタ2019

コスモスフェスタイベントは、9月8日(日)に開催します。恒例のコスモスコンサートは、災害の影響で、昨年お越しいただけなかった瀬川瑛子さん、酒井法子さん、松原健之さんが、昨年の思いも込めて会場を真心いっばいに盛り上げます。コスモスが一面に広がる会場で秋のひとつきを満喫してみませんか？

問 商工観光課 ☎42 - 4819

# まちのイベントに行ってみよう!

行ったことがある方もない方も、みんなでまちのイベントを楽しもう!

来月は、「コスモスフェスタ2019」の詳細などをお知らせします。

ちゃちゃ  
ワールド

8/3(土)・4(日)

## 第37回 まるせっぷ観光まつり

SL・森林・清流にこだわったイベントが盛りだくさんの2日間。

中でも1日目の夜に行われる「納涼!やまびこ花火大会」は、山々に音がこだまする迫力のひととき。

あなたの心に残る、夏休みの思い出づくりはここで決まり!

■会場 丸瀬布森林公園いこいの森  
■イベント内容

### 【3日(土)】

- 14:00 いこいの森ウエルカムコンサート  
わくわく昆虫クイズ・小枝クラフト  
「ようこそ!森の夏まつりへ」水彩画展  
まる☆キャラぬり絵コーナー  
ジオパークPR・体験コーナー
- 14:40 レールチャレンジ
- 15:20 ヤマベ・ニジマスつかみどり
- 16:00 遠軽ジャズダンスサークル  
ジャズダンス&ヒップホップダンス

- 17:00 人間DE機関車
- 19:20 雨宮21号ミッドナイトラン(2便)
- 19:30 花火打ち上げカウントダウン~山彦太鼓~
- 20:00 光と音の共演「納涼!やまびこ花火大会」  
手筒花火同時開催

### 【4日(日)】

- 9:00 わくわく昆虫クイズ・小枝クラフト  
「ようこそ!森の夏まつりへ」水彩画展  
まる☆キャラぬり絵コーナー  
ジオパークPR・体験コーナー
- 9:20 まる☆キャラふれあいタイム  
レールチャレンジ
- 10:00 遠軽ライベリーキッズ  
ヒップホップダンス
- 11:00 ウォーターパラダイス
- 12:40 太陽戦士「エンゲイザー  
ヒーローショー」
- 13:30 ヤマベ・ニジマスつかみどり
- 14:20 まる☆キャラふれあいタイム
- 14:20 ドキドキ抽選会

丸まるせっぷ観光まつり実行委員会事務局

(丸瀬布支所産業課) ☎47-2213



8/11日~14水

## 夏休みイベント

■8月11日(日)・12日(月)

【Kuro ジャグリング&  
バルーンアートショー】

ジャグリングパフォーマーKuroさんによる華麗なジャグリング&バルーンアートショー。

※ショーは、各日11:00と15:00の2回公演。入館料のみでご覧いただけます。

■8月14日(水)

【KIRIGAMIST千陽(ちあき)

きり紙パフォーマンスショー】

常呂町出身のきり紙パフォーマー千陽さんが、日本の伝統文化「きり紙」をオリジナルスタイルで楽しませてくれます。音楽に合わせて紙とハサミを巧みに操るステージです。

※ショーは、各日11:00と15:00の2回公演。入館料のみでご覧いただけます。

■8月10日(土) 10:00~17:00

【ハンドメイド主婦によるのんびりマーケット】

「3ka's handmade works」による手作り雑貨やアクセサリーの販売や、セミグレズドビーズを使ったピアス・イヤリングづくり(有料)をお楽しみいただけます。

■8月11日(日)・12日(月)各日10:00~17:00

【夏休みの宿題を今日終わらせちゃおう】

布のオーナメントづくりやスイーツキャンドルづくりなど、子供も大人も楽しめるワークショップを開催します。(体験料・製作時間はそれぞれ異なります。)

■開催中~8月31日(土)まで

【第6回「全国KAPLA®大会」】

館内2階の木製ブロック「KAPLA®」コーナーで、素敵な作品を作って大会に参加しませんか。

全国でエントリーした作品の中から、入賞すると豪華賞品が当たります。

☎ちゃちゃワールド☎49-4022



## 町内盆踊り情報

■ふるさと大好き盆踊り(公設グラウンド)

8月14日(水) 18:30 子ども盆踊り  
19:40 盆踊り

■安国夏まつり(安国駅前広場)

8月15日(木) 18:30 子ども盆踊り  
20:00 盆踊り

■生田原夏まつり(生田原消防会館駐車場)

8月16日(金) 18:15 子ども盆踊り  
19:00 盆踊り

■第6回アンジくんのふるさとまつり(白滝支所駐車場)

8月17日(土) 17:30 子ども盆踊り  
18:30 盆踊り

■納涼盆踊り大会(丸瀬布コミュニティセンター駐車場)

8月20日(火) 18:00 子ども盆踊り  
19:00 盆踊り



地方公務員法及び遠軽町人事行政の運営等の状況に関する条例に基づき、職員の給与、職員数、勤務条件などについて、その概要をお知らせします。

問総務課 ☎ 42 - 4811

# 人事行政の運営などのお知らせを

## 1 職員の給与の状況

### (1) 人件費の状況(平成30年度決算見込み)

区分	歳出額 A	実質収支	人件費 B	人件費率 B/A
一般会計	千円 14,610,869	千円 753,672	千円 2,296,867	% 15.7
特別会計	3,965,892	97,091	55,977	1.4
水道事業会計	1,116,591	32,629	56,526	5.1
下水道事業会計	1,688,066	95,208	50,975	3.0
合計	21,381,418	978,600	2,460,345	11.5

※人件費には、職員に支払われる給与のほか、町長や町議会議員等の特別職に支払われる給料、報酬等を含みます。

※実質収支とは、歳入総額から歳出総額を差し引いた額のうち、使い道が決まっているお金を控除した後の額をいいます。

### (2) 職員給与費の状況(平成30年度決算見込み)

区分	職員数 A	給与費				1人当たり 給与費 B/A
		給料	職員手当	期末・勤勉 手当	計 B	
一般会計	人 237	千円 912,555	千円 141,733	千円 369,375	千円 1,423,663	千円 6,007
特別会計	6	17,184	2,449	6,727	26,360	4,393
水道事業 会計	8	29,427	4,940	12,030	46,397	5,800
下水道事業 会計	8	26,354	4,803	10,751	41,908	5,239
合計	259	985,520	153,925	398,883	1,538,328	5,939

※職員手当には退職手当を含みません。

※職員数は、平成30年4月1日現在のものです。

※給与費には、任期付短時間勤務職員(再任用職員(短時間勤務))の給与費が含まれており、職員数には当該職員を含みません。

### (3) ラスパイレス指数の状況

#### ラスパイレス指数 96.9 (平成30年4月1日現在)

※ラスパイレス指数とは、全地方公共団体の一般行政職の給料月額を同一の基準で比較するため、国の職員数(構成)を用いて、学歴や経験年数の差による影響を補正し、国の行政職俸給表(一)適用職員の俸給月額を100として計算した指数です。



### (8) 職員手当の状況

(平成31年4月1日現在)

手当名	内容及び支給額等
期末・勤勉手当 (平成30年度支給割合)	6月期 12月期 計 ・期末手当 1,225月分 1,375月分 2,600月分 ・勤勉手当 0,900月分 0,950月分 1,850月分 2,125月分 2,325月分 4,450月分 ※職務の級に応じ 加算措置5～15%
扶養手当	・配偶者 6,500円/月 ・子 10,000円/月 ・父母等 6,500円/月
住居手当	・借家等の場合 家賃の額に応じて支給(限度額27,000円/月) ・持ち家の場合 2,500円/月(新築または購入の日から5年を経過していないもの)
通勤手当	・交通機関等利用者 運賃相当額(限度額55,000円/月) ・自動車等使用者(2km以上(片道)の使用者) 距離に応じて支給 2,000～31,600円/月
寒冷地手当	毎年11月から翌年3月まで支給 ・世帯主で扶養親族のある職員 26,380円/月 ・その他の世帯主である職員 14,580円/月 ・その他の職員 10,340円/月
時間外勤務手当	正規の勤務時間を超えて勤務した職員に対して支給 ・平成30年度支給実績 22,779千円
特殊勤務手当	著しく危険、不健康または困難な事務、その他著しく特殊な勤務に従事したときに支給される手当 ・手当の種類 防疫救治作業手当、蜂駆除業務手当、野犬掃とう業務手当
退職手当	勲奨・定年 自己都合 勤続20年 24,586,875円 19,669,500円 勤続25年 33,270,750円 28,039,500円 勤続35年 47,709,000円 39,757,500円 ※加算措置 定年前早期退職特例措置(2～30%以内で加算)

### (4) 職員の平均年齢、平均給料月額及び平均給与月額の状況

(平成31年4月1日現在)

区分	平均年齢	平均給料月額	平均給与月額
一般行政職	43.9歳	325,500円	380,600円
技能労務職	47.1歳	304,400円	317,400円

※平均給料月額とは、平成31年4月1日現在における職員の基本給の平均を表したものです。

※平均給与月額とは、給料月額と毎月支払われる扶養手当、住居手当、時間外勤務手当などの全ての諸手当の額を合計したものです。

### (5) 職員の初任給の状況

(平成31年4月1日現在)

区分		遠軽町	国
一般行政職	大学卒	180,700円	180,700円
	高校卒	148,600円	148,600円

### (6) 職員の経験年数別・学歴別平均給料月額の状況

(平成31年4月1日現在)

区分		経験年数 10年	経験年数 20年	経験年数 30年
一般行政職	大学卒	276,000円	364,500円	391,000円
	高校卒	214,700円	322,900円	377,900円

※経験年数は、採用前に民間歴等がある場合にはその期間を換算し、採用後の年数に加算した年数をいいます。

### (7) 特別職の報酬等の状況

(平成31年4月1日現在)

区分	給料・報酬 月額等	期末手当(平成30年度支給割合)		
		6月期	12月期	計
給料	町長	810,000円		
	副町長	640,000円		
	教育長	555,000円	2,125月分	2,325月分
報酬	議長	295,000円		
	副議長	235,000円		
	議員	201,000円		
退職手当		(算定方式)		(支給時期)
	町長	810千円×在職年数×5.126		任期ごと
	副町長	640千円×在職年数×3.234		任期ごと
	教育長	555千円×在職年数×2.838		任期ごと

## 2 職員の人事評価の状況

地方公務員法の改正により、新たに「人事評価制度」が法律上の制度として導入されました。

人事評価制度は、任用、給与、分限及びその他の人事管理の基礎として活用するため、公正かつ定期的に行わなければならないこととされています。

本町においても、平成28年3月に制定した「遠軽町職員人事評価実施規程」により、「業績評価」及び「能力・態度評価」の両面から評価し、本人への開示をしました。

また、公正な評価の確保のために、評価者等を対象とした定期的な研修を実施しました。

### 3 職員の任免及び職員数に関する状況

#### (1) 部門別職員数の状況

(各年4月1日現在)

区分 部門	職員数			主な増減理由
	平成31年	平成30年	増減数	
一般行政部門	191人	197人	△6人	退職者の不補充 事務執行体制の見直し
議 会	3人	3人	0人	
総 務	60人	60人	0人	
税 務	12人	12人	0人	
民 生	48人	50人	△2人	
衛 生	16人	17人	△1人	
労 働	0人	0人	0人	
農林水産	15人	16人	△1人	
商 工	11人	12人	△1人	
土 木	26人	27人	△1人	
教育部門	39人	40人	△1人	事務執行体制の見直し
公営企業等部門	22人	22人	0人	
水 道	8人	8人	0人	
下 水 道	8人	8人	0人	
そ の 他	6人	6人	0人	
合 計	252人	259人	△7人	

※職員数は、一般職に属する職員数であり、臨時または非常勤の職員を除いたものです。

#### (2) 職員の任免の状況

区分	退職					採用	
	定年	勲奨	普通	死亡	再任用 任期满了	新規	再任用 (フルタイム)
人数	7人	1人	3人	0人	3人	6人	1人

※平成30年度における退職者数と平成30年4月2日から平成31年4月1日までの新規採用職員、フルタイムの再任用職員数です。

#### (3) 級別職員数の状況

一般職員

(平成31年4月1日現在)

区分	標準的な職務内容	職員数	構成比
6級	部長・技監・次長	8人	3.2%
5級	支所長・課長・参事・会計管理者	32人	12.7%
4級	主幹・係長・主査	109人	43.3%
3級	主任	40人	15.9%
2級	主事・技師・保健師・保育士	21人	8.3%
1級	主事補・技師補・保育士	42人	16.6%
合 計		252人	100.0%

※遠軽町の給与条例に基づく給料表の級区分による職員数です。

※標準的な職務内容とは、それぞれの級に該当する代表的な職務です。

#### (4) 定員管理の数値目標

平成24年4月1日～平成33年4月1日の数値目標

平成24年4月1日 職員数	平成33年4月1日 職員数	純減数	純減率
275人	241人	34人	△12.4%

### 4 職員の勤務時間その他の勤務条件の状況

#### (1) 勤務時間など

(平成31年4月1日現在)

始業時間	終業時間	休憩時間	週休日・休日
8時45分	17時30分	1時間(正午～午後1時)	土曜日及び日曜日 国民の祝日に関する法律に規定する休日及び年末年始(12月31日～翌年の1月5日)

#### (2) 休暇等制度

(平成31年4月1日現在)

休暇等の種類		休暇等の内容	
有給	年次休暇	1年につき20日付与(翌年への繰り越しは最大20日)	
	病気休暇	病気等による療養のため、勤務しないことがやむを得ないと認められる必要最小限度の期間	
	特別休暇 (主なもの)	結婚休暇	婚姻する職員に対し、5日以内
		産前休暇	出産予定日6週間前から出産日まで(多胎の場合は14週間前から)
		産後休暇	出産日の翌日から8週間
		育児休暇	1歳未満の子の育児をする場合、1日につき2回、1回につき60分
		配偶者の出産休暇	配偶者の出産に対し、2日以内
		忌引休暇	死亡した者との関係に応じて、7日以内
夏季休暇	7月から9月までの期間内に3日以内		
無給	介護休暇	3回以内かつ6か月以内の期間において必要と認められる期間	
	介護時間	連続する3か年以内において1日につき2時間を超えない範囲内で必要と認められる期間	
	組合休暇	職員組合などの活動に従事する場合、30日以内	
	育児休業	3歳に満たない子を養育するため、3歳に達するまでの期間	

## 8 職員のサービスの状況

職員は、全体の奉仕者として公共の利益のために勤務し、全力を挙げて職務の遂行に専念しなければなりません。このサービスの原則に基づき、職員には、職務に専念する義務、法律及び職務命令に従う義務、信用失墜行為の禁止、守秘義務、政治行為の禁止、紛争行為の禁止、営利企業等の従事制限といったサービス上の制約が課せられています。

## 9 職員の退職管理の状況

地方公務員法の改正により、新たに「退職管理制度」が法律上の制度として導入されたことから、本町では平成28年8月に「遠軽町職員の退職管理に関する規則」を制定し、退職した職員の退職管理を行っています。

退職管理制度では、営利企業等に再就職した本町退職者が、現役の職員に対し、本町と再就職先との間の契約や処分に係る事務に関して離職前5年間、または一定の職に就いていた間の職務に関するものについて、要求や依頼(働きかけ)を行うことを禁止しています。この働きかけは、不正な行為を求めるものでなくとも禁止されます。

## 10 職員の研修の状況

職員の資質や能力の向上を図り、行政需要に的確に対応できる職員を養成するため、研修を実施しています。

■主な研修 (平成30年4月1日～平成31年3月31日)

研修体系	研修内容	受講延人数
一般研修	防災・減災対策 文章作成能力向上 管理能力 監督者研修 法務実務入門研修 地方公務員法 自治体の契約事務 など	231人
専門研修	税務事務(基礎)《徴収》研修	1人
その他の研修	地域活性化センター土日集中セミナー 人材育成セミナー 学んで実践住民主体のまちづくり 霞ヶ関自治実務研修	17人

## 11 勤務条件に関する措置の要求と不利益処分に関する審査請求の状況

(1)勤務条件に関する措置の要求の状況

該当なし

(2)不利益処分に関する審査請求の状況

該当なし

## 5 職員の休業に関する状況

育児休業等の取得状況

(平成30年4月1日～平成31年3月31日)

	育児休業	部分休業	育児短時間勤務
男性職員	0人	0人	0人
女性職員	3人	0人	0人
合計	3人	0人	0人

※休業期間が平成30年度に存する者の合計です。

## 6 職員の分限及び懲戒処分の状況

(1)分限処分者数 (平成30年4月1日～平成31年3月31日)

処分の事由	処分の種類			
	免職	休職	降給	降任
勤務実績が良くない場合	0人	0人	0人	0人
心身の故障の場合	0人	6人	0人	0人
職に必要な適格性を欠く場合	0人	0人	0人	0人
職制、定数の改廃、予算の減少により廃職または過員を生じた場合	0人	0人	0人	0人
刑事事件に関し起訴された場合	0人	0人	0人	0人

※分限処分 公務の能率を維持し、公務の適正な運営を確保するため、勤務実績が良くない場合や心身の故障により長期の休養を必要とする場合に、職員の意に反して行うもの。

(2)懲戒処分者数 (平成30年4月1日～平成31年3月31日)

処分の事由	処分の種類			
	免職	停職	減給	戒告
法令に違反した場合	0人	0人	0人	0人
職務上の義務に違反した場合	0人	0人	0人	0人
全体の奉仕者としてふさわしくない非行があった場合	0人	0人	0人	1人

※懲戒処分：職員に、法令等違反や全体の奉仕者である公務員としてふさわしくない非行があった場合などに、公務員関係の秩序を維持するため、制裁として行うもの。

## 7 職員の福祉及び利益の保護の状況

(1)福利厚生の状況 (平成30年4月1日～平成31年3月31日)

健康診断の種類	対象者数	受診者数
総合健康診査(人間ドック)	185人	182人
定期健康診断	60人	60人

※総合健康診査は、30歳～39歳の職員は隔年で、40歳以上の職員は毎年1回実施しています。

※定期健康診断は、30歳～39歳の総合健診の対象外の職員と、30歳未満の職員に実施しています。

(2)公務災害の発生状況

(平成30年4月1日～平成31年3月31日)

区分	認定件数	災害の概要
公務災害	2件	ダニ咬傷、左踵骨骨折
通勤災害	0件	

# まいたうん ギャラリー



## フランス料理を身近に

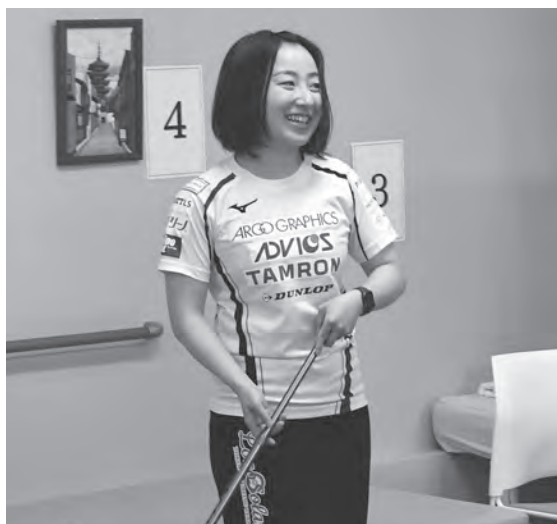
### 町内の伊藤浩二さんが「ディシプル章」を受章

生田原温泉ホテルノースキングの総料理長である伊藤浩二さんが、令和元年度一般社団法人日本エスコフイエ協会「ディシプル章」を受章しました。

「ディシプル」は弟子を意味し、卓越した技術と経験、功績が求められ与えられるもので、フランス料理人として名誉ある称号です。

伊藤さんは、6月18日に佐々木修一遠軽町長の下へ報告に訪れ「大変名誉ある章をいただき、身の引き締まる思いです。これからも遠軽地域の皆様に喜んでもらえるよう頑張りたいです」と受章の喜びを話していました。

佐々木町長は「伊藤シェフの料理を身近に食べられることは、とても幸せなことです」と、遠軽初の受章を祝福していました。



## 訪問に感動

### 「ロコ・ソラーレ」藤澤五月選手が「カラダラボ」でトークショー

6月26日、女子カーリングチーム「ロコ・ソラーレ」メンバーの藤澤五月選手がリハビリ特化型デイサービス「カラダラボ」遠軽店を訪問しました。

これは、株式会社コンサルトジャパンに勤める藤澤選手が地域貢献活動として、関連会社である同店を訪れたもので、利用者と一緒に運動を行い、その後のトークショーでは、利用者からカーリングやオリンピックに関する質問などが飛び交い、日常生活で体づくりに気を付けていることの質問には「普段の姿勢を大事にしています。体幹トレーニングにもなるし、意識して心掛ける気持ちの強さが、試合にもつながってきます」と話していました。

最後には、平昌オリンピックで獲得した銅メダルを触れさせてもらおうと、その重厚感にみんなが感動していました。

## 北海道大会で初の準優勝

### 北海ペアーズが佐々木町長に全国大会出場を報告

7月4日、全日本古希軟式野球大会への出場を決めた北海ペアーズ(古希野球チーム)の選手たち4人が、佐々木修一遠軽町長を表敬訪問しました。

遠軽町から6人(最高齢88歳)と湧別町、佐呂間町、網走市、北見市の選手計22人で編成される北海ペアーズは、6月に開催された北海道大会において、結成から初となる準優勝を果たし、来年埼玉県で開催される全国大会への出場を決めました。



## 日頃の腕前を披露

### 遠軽町長杯争奪第14回町民パークゴルフ大会

6月30日、丸瀬布総合スポーツ公園で遠軽町長杯争奪第14回町民パークゴルフ大会が開催されました。

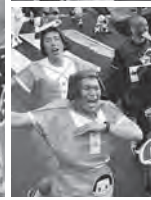
この日は、町内4地域から90人以上の愛好者が参加し、全36ホールストロークプレーによる男女別個人戦で、日頃練習を重ねている腕前を存分に披露。4人1組のチームで楽しく会話を弾ませながら、巧みなショットを連発し、8人がホールインワンを出すなど大きな盛り上がりを見せていました。



第68回

7/13

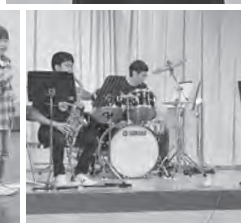
## 遠軽がんぼう夏まつり



第32回

7/14

## いくたはらヤマベまつり



## みんなで乗って未来を変えよう

### ..... 鉄道維持に関するフォーラム「みんなで守ろう！石北本線」開催

6月26日、ホテルサンシャインで遠軽商工会議所主催による鉄道維持に関するフォーラム「みんなで守ろう！石北本線」が開催されました。

今回のフォーラムは、北海道大学大学院准教授で、道の持続可能な鉄道網の確立に向けた検討会座長や、北海道運輸交通審議会鉄道ネットワークワーキングチーム座長も務められた岸邦宏氏と、首相官邸所管の明日の日本を支える観光ビジョン構想会議委員など国、道のアドバイザーを多数務められている石井至氏の2人を講師に招き行われました。

フォーラムでは、約150人が来場し、岸氏は石北本線を取り巻く問題や現状と今後の地域公共交通について、分かりやすく説明し「JRにみんなで乗って、未来を変えましょう」と、石井氏はインバウンドによる観光を生かした石北本線の利用促進について、自身の経験を交えながら「観光客に何が本当に刺さる



かをリサーチすることが重要なことです」と話していました。

また、特別ゲストとして遠軽町出身の漫画家で、人気アニメ「機動戦士ガンダム」のキャラクターデザインを担当した安彦良和氏が、この日のために描き下ろしたイラストを披露し、イラストに込めた思いなどを語っていました。

## 永年の功績をたたえて

### ..... 町内在住の榎本盛さんと上野壽男さんに叙勲(瑞宝単光章)を伝達

7月1日、遠軽町役場で町内在住の榎本盛さんと上野壽男さんに叙勲の伝達が行われました。

このたびの叙勲は、榎本さんが昭和38年から約41年間にわたり丸瀬布消防団員を務め、この間、副団長を歴任、また、上野さんが昭和47年から約36年間にわたり遠軽地区広域組合に在職し、この間、消防司令を歴任し、災害現場での活動はもちろん、消防組織の充実強化、団員や隊員の指導育成及び技術向上に貢献した功績が認められたものです。

この日、同組管理管理者である佐々木修一遠軽町長から、勲記と勲章の伝達を受けた榎本さんは「このたび叙勲という名誉を賜り、これもひとえに諸先輩方などのご指導や地域住民の皆様の協力の賜物です」と、上野さんは「職員や住民の方のおかげです。今後はこの章に恥じないよう努力してまいります」と受章の喜びを話していました。



## 心と技を磨き合う

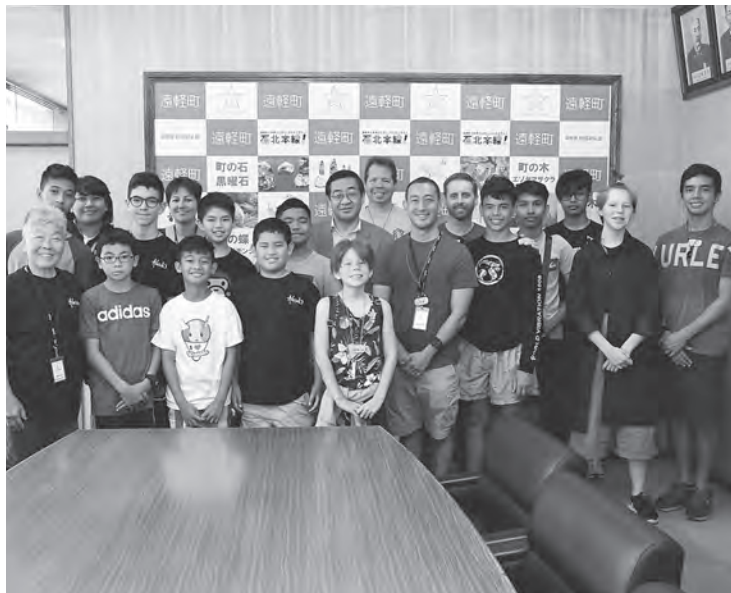
### ..... グアムから合気道団体の一行が来町

7月8日から14日まで、グアムから合気道団体「グアム合気会」の一行が遠軽町を訪れました。

同会は、世界各地で合気道を指導している峰岸睦子7段が1999年に設立したもので、会の創立20周年を記念し、合気道の開祖として知られる植芝盛平翁ゆかりの地である遠軽町に、初めて訪れました。

峰岸さんを含む20人の一行は、白滝中学校の生徒と交流したり、同じく合気道を学ぶ白滝小学校の児童と合同稽古に臨み、心と技を磨き合ったりしたほか、12日には佐々木修一遠軽町長と河原英男教育長の下を訪れました。

一行は、暖かいグアムから涼しい北海道の環境の中で、あらためて合気道の精神と歴史、縁などに触れていました。





# ツール・ド・北海道2019開催及び交通規制のお知らせ

国際自転車競技連合(UCI)公認の自転車ステージレース「ツール・ド・北海道2019」は、昨年発生した北海道胆振東部地震の影響で中止となったコースにて再度チャレンジします。海外及び国内から20チーム・100人の選手が旭川市を皮切りに、道北・道東の20市町、541kmを3日間にわたって走破します。一流選手の迫力あるレースを間近で観戦しませんか？激走する選手に沿道から熱い声援をお願いします。

- 【第1ステージ】9月6日(金)×ロードレース・185km 旭川市総合防災センター S:9:30～新得町保健福祉センター F:13:58頃
- 【第2ステージ】9月7日(土)×ロードレース・174km 帯広市帯広競馬場 S:9:30～北見市留辺薬町旭運動公園 F:13:42頃
- 【第3ステージ】9月8日(日)×ロードレース・182km 北見市民温水プール S:9:30～当麻町とうまスポーツランド F:13:52頃

- 【市民レース】9月7日(土)×タイムトライアル・2.2km 旭川市石狩川河川敷地特設コース S:12:00～F:15:45頃
- 【市民レース】9月8日(日)×ロードレース Aクラス 127km 遠軽町生田原「ちゃちゃワールド」 S:8:00～当麻町とうまスポーツランド F:12:20頃
- Bクラス 99km 遠軽町丸瀬布総合支所 S:9:00～当麻町とうまスポーツランド F:12:36頃
- Cクラス 39km 上川町総合体育館 S:8:00～当麻町とうまスポーツランド F: 9:37頃

### 国際大会

**【車両通行止】**  
補給所前後  
自専道白滝IC交点～  
基幹集落センター前交点  
11:50～12:15

**【車両通行止】**  
奥白滝スノーシェルター～  
浮島国道273号交点  
12:10～12:55

**【車両通行止】**  
馬止トンネル  
11:35～11:55

**【車両通行止】**  
ホットスポット前後  
中町GS前T字路交点～  
西町T字路交点  
11:25～11:45

**【車両通行止】**  
ホットスポット前後  
生田原駅前交点～  
生田原市街地入口  
10:45～11:00

～第3ステージ 9月8日(日)遠軽町内の先頭車通過予想時刻～  
北見市との境界10:30 → 生田原総合支所10:49 → 生野駅前10:56 →  
瀬戸瀬駅前11:19 → 丸瀬布総合支所11:30 → 白滝総合支所11:57 →  
道の駅しらたき国道出入り口12:10 → 北見峠(KOM)12:22 →  
上川町との境界12:24

### 市民レース

**市民Bクラススタート**  
丸瀬布総合支所 9:00  
【車両通行止】  
8:50～9:05

**【車両通行止】**  
馬止トンネル  
9:00～9:15

**市民Aクラススタート**  
ちゃちゃワールド 8:00  
【車両通行止】  
7:50～8:05

**【車両通行止】**  
浮島国道273号交点～  
奥白滝スノーシェルター  
9:40～10:40

～市民レース先頭車通過予想時刻～  
【Aクラス】  
ちゃちゃワールド 8:00スタート  
えんがるロックパレスキー場前 8:24頃  
丸瀬布総合支所 8:52頃  
白滝総合支所 9:27頃  
道の駅しらたき国道出入り口 9:44頃  
上川町境界 10:01頃  
【Bクラス】  
丸瀬布総合支所 9:00スタート  
白滝総合支所 9:38頃  
道の駅しらたき国道出入り口 10:00頃  
上川町境界 10:15頃

## 交通規制にご協力をお願いします

競技車列の通過時間帯には、交通規制が行われます。ご理解のうえ、現場の警察官の指示に従ってください。  
 競技車列に順行する車両は、後方を追従して走行できますが、車列の追い越しや割り込みはできません。  
 競技車列に対向する車両は、支障がない限り通行できますが、競技自転車が接近しているときは、減速するなど競技の安全にご協力ください。その際、右折、横断、転回にはできませんので注意してください。  
 また、渋滞が予想されますので、規制時間帯を避けるか迂回されるなど、交通の混雑緩和にご協力をお願いします。



# 8月の

# お知らせ

## まちなかの人口



(2019年6月末現在) 前月比

▶人口	19,765人	(-29)
▶遠軽	16,159人	(-25)
▶生田原	1,678人	(0)
▶丸瀬布	1,268人	(-2)
▶白滝	660人	(-2)
▶男性	9,617人	(-10)
▶女性	10,148人	(-19)
▶世帯	10,272世帯	(-7)
▶出生	9人	(-3)
▶死亡	25人	(-3)



## 6月の事故発生状況

▶人身事故	1件	(3件)
▶死者	0人	(0人)
▶負傷者	1人	(3人)
▶物損事故	34件	(214件)
※( )は2019年累計		



## 6月の火災発生状況

▶火災発生	0件	(9件)
▶死者	0人	(0人)
▶負傷者	0人	(0人)
※( )は2019年累計		

### 無料法律相談

#### ■日時

8月13日(火)  
午後2時〜5時  
9月9日(月)  
午後2時〜5時



#### ■場所 げんき21

#### ■相談時間 一人30分程度

#### ■申込み

事前に予約が必要です。ただし、定員を超えた場合はご了承ください。(1年度内1人2回まで)

申込問企画課 ☎42・4818

### 不動産無料相談

#### ■日時

8月23日(金)午後1時30分〜3時  
※事前に予約が必要です。

#### ■相談会場・申込み

北見市常盤町4丁目12番地2  
公益社団法人北海道宅地建物取引業協会北見支部

☎0157・61・1565

### 困りごと相談会のお知らせ

オホーツク相談センター「ふくろう」では、経済的に暮らしが成り立たない等の困りごとを、どうしたら解決できるか一緒に考えていきます。相談は無料、秘密は厳守します。

#### ■相談場所・日時

#### ■白滝ふれあいセンター

8月1日(木)・9月5日(木)

各日午前11時〜正午

#### ■丸瀬布コミュニティセンター

8月1日(木)・9月5日(木)

各日午後0時30分〜1時30分

#### ■生田原支所

8月1日(木)・9月5日(木)

各日午後2時30分〜3時30分

#### ■「夢ふうせんせせらぎ」

(大通南3丁目1番地2)

8月28日(水)・9月25日(水)

各日午後1時〜3時

#### ■申込み 前日午後3時まで

#### 申込問

オホーツク相談センター「ふくろう」

☎0157・25・3110

### 秋祭りに「手づくり露店」を出店しませんか

町では「安全で安心な住みよいまちづくり」の一環として、秋祭り(遠軽神社秋季祭典)の際に、暴力団やその関係者を排除した



「手づくり露店」を運営しています。

町民の皆さんの参加によって、秋祭り会場を手づくり感にあふれたスペースとするため、今年も職場・友人・家族・グループ等による出店者を募集します。

#### ■出店日時

9月17日(火)午後3時〜10時

18日(水)午前10時〜午後10時

#### ■出店会場

公設グラウンド(西町1丁目)

#### ■出店料

1区画(間口4m×奥行3m)ごと

・ごみ処理及び水道料 2000円  
・電気料 2500円

※このほか、町の貸出テントを使用する場合は、1張につき清掃料千円、電気器具を使用する場合は、発電機借上料一律2千円が別途かかります。

※食品提供者は保健所への臨時営業許可費用がかかります。

#### ■注意事項

①火災予防条例により、火気器具等を使用する出店者は消火器を用意しなければなりません。

②出店区画の位置は、9月上旬に開催予定の出店者説明会で抽選を行います。

#### ■申込期限

8月16日(金)

※期限を過ぎると申込みできません。

※出店申請書は住民生活課に備付けているほか、遠軽町ホームページからダウンロードすることもできます。

#### 申込問

遠軽町安全安心まちづくり協議会(住民生活課内) ☎42・4812



遠軽町辞令(7月1日)

■ 民生部

▼子育て支援課南保育所保育担当係長 奥山直美(子育て支援課生田原保育所保育担当係長)

▼子育て支援課生田原保育所保育担当係長 田中千尋(子育て支援課南保育所保育担当係長)

※( )は前職を表しています。

臨時的任用教員希望者の登録について

町教育委員会では、町内の小中学校で正規教育職員が病気休暇や出産・育児の休暇等を取付するなどで欠員が生じた場合に、臨時教員として勤務を希望する方の登録を募集しています。

■ 登録資格

小学校または中学校の教員免許状を所有している方

■ 登録方法

市販の履歴書に写真を貼り付け、必要事項を記入の上、免許状の写しを添えて提出してください。(郵送可)

■ 任用職種

産休・育休代替教諭、欠員補充の期限付教諭、時間講師等

■ 勤務先

欠員等が生じた遠軽町内の小中学校

# 自衛官候補生 募集

【対象年齢】 18歳~32歳以下!

【試験日程】 8/25(日)・26(月) 8/19(月) 【締切】  
※いずれか1日となります。

任期制自衛官では任期中から退職まで、充実した各種手当であなたをサポート! 宿舎無料! 栄養バランスの取れた食事! 被服や寝具類も支給または貸与されるので、衣・食・住も心配りしません! だから安心!

【待遇】

- 休みをしっかり取りたい! 〇週休2日制
- ペースアップがほしい! 〇昇給年1回
- ボーナスは沢山ほしい! 〇支給年2回
- 安心の保障が大事! 〇その他手当(該当者のみ)

32歳以下のフリーター、転職者大歓迎!! 経験不問!! 女性も活躍できます!!

自衛隊厚川地方協力本部 遠軽地域事務所  
0158-42-6616

平日 8:00~18:00

わかるなごとは聞いてください

■ 履歴書提出先

〒099-0403

紋別郡遠軽町1条通北2丁目

遠軽町教育委員会総務課

☎0158-42-2191

■ その他

・任用は欠員状況や所有免許状の条件等がありますので、必ずしも任用されるものではないことをご了承承願します。

・登録後、実際に勤務をお願いする際は、採用先の学校または、教育委員会から本人へ連絡します。

■ 申込間

教育委員会総務課 ☎42-2191

全国一斉「子どもの人権110番」強化週間

法務局では、子どもの人権についての専用相談電話「子どもの人権110番」を設置しています。いじめや虐待など子どもの人権に関する悩みをご相談ください。

また、8月29日(木)から9月4日(水)までは、「全国一斉「子どもの人権110番」強化週間」です。期間中は、平日の受付期間を延長して、土

0120-007-110  
8月29日(木)~9月4日(水)  
受付時間: 8:30~17:00 (8/29) 9:00~17:00 (8/30-9/4)

日も対応します。

■「子どもの人権110番」フリーダイヤル

0120-007-110(全国共通・通話料無料)

■ 受付時間

「平日」午前8時30分~午後5時15分

■ 強化週間中の受付時間

・8月29日(木)~9月4日(水)の平日 午前8時30分~午後7時  
・8月31日(土)、9月1日(日) 午前10時~午後5時

■ 実施機関

法務局・地方法務局及び都道府県人権擁護委員連合会

9~19時 土日祝もOK! 8月9日は 通院困難な方は往診可 はりきゅうの日

はり灸治療

新しい番号は ☎46-3089

89takaはりきゅうたが 検索 <http://89taka.com/>

LINE@

遠軽町2条通南1-4-5(自動車学校隣り) 高橋治療院 高橋等

厚生労働省登録 はり灸師156225号 きゅう灸師155968号

※この広告は、広報紙の紙面を有効に活用し、町の財源確保と地域の活性化を図るための遠軽町の取組です。広告主及び広告内容については、町が推奨するということではありません。

## 令和2年度遠軽地区広域 組合消防職員採用資格試 験のお知らせ

### ■採用職種

遠軽地区広域組合消防職員

■採用予定人員 若干名

■採用予定日 令和2年4月1日

■受験資格 平成7年4月2日以降に生まれ、大学または高校を卒業した方(令和2年3月卒業見込みを含む)で、日本国籍を有し、地方公務員法第16条の各号に該当しない、次の条件を全て満たす方。

・おおむね男性は身長が160cm以上で体重が50kg以上、女性は身長が155cm以上で体重が45kg以上で、男女ともに胸囲が身長の2分の1以上である。

・矯正視力を含む視力が、両眼で0.7以上、かつ、一眼で0.3以上で、赤色・青色・黄色の色彩が区別できる。

・聴力が左右とも正常である。  
・心身ともに健全で言語機能が正常である。

・消防職員として職務遂行に必要な体格、体力を有している。

・準中型自動車運転免許(AT限定を除く)を有する、または採用時まで取得見込みである。

・同組合管内(遠軽町、湧別町、佐呂間町)に居住可能である。

### ■試験内容

#### 【第1次試験】

・日程 9月22日(日)

午前9時45分～午後3時15分

・場所 遠軽町福祉センター(午前9時15分開場)

・内容 教養試験、適性検査、論文

・合格発表 10月初旬予定(全員に通知します)

※第1次試験合格者には、卒業(見込み)証明書、成績証明書及び健康診断書を、合格通知後速やかに提出していただきます。

#### 【第2次試験】

・日程 10月中旬を予定

・場所 第1次試験合格者に通知

・内容 体力測定、面接試験

・合格発表 試験日から1週間以内に通知予定(全員に通知します)

#### ■申込方法

遠軽地区広域組合消防本部で配布する試験申込書と受験票に必ず本人が必要事項を記入し、3か月以内に撮影した写真(上半身・無帽・正面向で縦4cm×横3cm)を貼り付けの上、申込期限までに持参または郵送でお申込みください。

※郵送の場合は封筒の表に「試験申込書在中」と朱書きし、受験票返信用として、宛先を明記して82円切手を貼った長形3号の封筒を必ず同封してください。

※受験票は受付終了後に返送します



が、8月19日(月)までにお手元に届かない場合はご連絡ください。試験申込書等は、ホームページからもダウンロードできます。

<http://www.engarukouiki.jp/>

■受付期間 8月13日(火)まで

※持参の場合は、平日の午前8時45分から午後5時30分まで。郵送の場合は、当日消印有効。

【申込】099・0492

遠軽町1条通北3丁目1番地1

遠軽地区広域組合消防本部総務課

☎42・7600

## 児童扶養手当現況届のお知らせ

ひとり親家庭等で児童扶養手当を受給している方は、受給資格の確認のため毎年8月に現況届の提出が必要です。

また、受給開始から一定期間を経過する方は、一部支給停止適用除外事由届を併せて提出する必要があります。

該当者には8月上旬に書類をお送りしますので、8月30日(金)までに必ず提出してください。

【子育て支援課】42・4560

または各支所地域住民課

生田原支所 ☎45・2011

丸瀬布支所 ☎47・2211

白滝支所 ☎48・2211

## コスモスの日に、コスモス畑で伝えようキャンペーン

9月14日は大切な人に思いを伝える「コスモスの日」。

このコスモスにちなみ、思いを伝える川柳を募集しています。

お題は「大切な人に伝えたい思い」両親に、恋人に、夫に、妻に、おじいちゃん、おばあちゃんに・・・あなたの大切な誰かに、自由に思いを伝えてください。たくさんのご応募お待ちしております。

### ■締め切り

8月9日(当日消印有効)

### ■賞品

・大賞1作品×遠軽町とれたて野菜セット、特産品セット、表彰状

・優秀賞10作品×特産品セット、表彰状

### ■発表

9月8日(日)

■応募方法 川柳と必要事項(住所氏名、年齢、性別、電話番号)を記入のうえ、FAX、メール、郵送にてご応募ください。

■その他 1人何句でも応募できます。

【申込】099・0414

遠軽町南町3丁目(木楽館内)

(一社)えんがる町観光協会

☎42・8360

電子メールアドレス

niji2@engaru-kankou.jp





## 北海道遠軽高等学校創立80周年定時制70周年記念協賛事業 北海道遠軽高等学校第79回マラソン大会 参加者募集(同窓生限定)

創立80周年を記念して、記念事業協賛会及び遠軽開発事務所工事安全連絡協議会の後援・協賛をいただき、本年度開通予定の高規格道路の遠軽瀬戸瀬IC～遠軽ICの開通イベントとして次のとおり開催します。

例年とコースを変更し、高規格道路開通前の遠軽瀬戸瀬IC～遠軽ICを走ることのできる貴重な機会です。多くの皆さんの参加をお待ちしております。

■日時 9月28日(土) 小雨決行

雨天順延 9月29日(日)

男子スタート 9時30分

女子スタート 9時45分

※受付 8時30分～8時50分

(北海道遠軽高等学校職員玄関)

受付の際に、運転免許証等、本人と確認できるものを提示してください。

■対象者 北海道遠軽高等学校同窓生

■参加人数 30人(先着順)

■参加費 無料(当日、ゼッケン代を徴収します。千円程度。)

※保険は各自で必ずお入りください。

■距離 男子コース 25.1Km

女子コース 18.0Km

※申込みの際にどちらのコースで走るかお伝えください。

■受付場所 北海道遠軽高等学校職員玄関

■持ち物 運動に必要な服装・タオル等は各自で用意してください。

■申込方法 ①氏名(フリガナ)、②連絡先電話番号、③希望のコース、④卒業年度を、電話または電子メールに記載の上、9月20日(金)までにお申し込みください。

※メールにてお申し込みの方は、連絡の際にメールを送ることがありますので下記アドレスを受信できるように設定をお願いします。

■その他 当日、観察・給水等のお手伝いをいただける同窓生も募集しています。お手伝いをいただける方は、直接お電話にてお申し込みください。

申込・問 遠軽高校全日制 教頭 永谷

☎0158-42-2675

電子メール engaru-z0@hokkaido-c.ed.jp



### 「道民笑いの日」普及啓発事業

北海道が作った健康DVD作成に携わった  
札幌吉本の芸人が来遠!?

参加  
無料



日時

8月5日(月)  
14:00～16:00

場所

保健福祉総合センター  
・げんき21

- ◆第1部 芸人によるトークショー
- ◆第2部 椅子ヨガ&スマイル顔ヨガ体験

講師 元谷恵美先生

(ヘルスアップ・ヨガ・カンパニー)

■持ち物 手鏡、フェイスタオル

※動きやすい服装でお越しください。

◎スマイル顔ヨガ

生き生きとした笑顔トレーニングで、素敵な笑顔に…

【連絡先】保健福祉課(げんき21) ☎42-4813

この事業は「道民笑いの日」の普及啓発として、吉本興業札幌支社と北海道が連携した取組みです。

### 救命講習のご案内

【普通救命講習(認定講習-I)】  
【上級救命講習】

いざという時のために、心肺蘇生法の講習を受けてみませんか。講習ではAED(自動体外式除細動器)の使用方法についても実習を行います。この機会に受講してみませんか?

■日時 9月8日(日) [普通] 9:00～12:00

[上級] 9:00～18:00

■場所 遠軽地区広域組合消防署

■内容 心肺蘇生法とAEDの使用方法(講習後、修了証を交付します)

■対象 一般町民

■定員 20人

※定員になり次第締め切ります。

■受講料 無料

■申込期間

8月30日(金)から9月6日(金)まで

申込・問 遠軽地区広域組合消防署

☎42-2050



**個人事業税・第1期の納期限は9月2日(月)です**

個人事業税は、道内に事務所や事業所があり、事業を行っている個人にその所得を基礎として課税される道税です。

事業の所得から各種控除額を差し引いたものに、次の税率を掛けて算出します。

**■税率**

- ・第一種事業 (物品販売業、不動産貸付業、飲食店業<sup>な</sup>) 5%
- ・第二種事業 (畜産業、水産業<sup>な</sup>) 4%
- ・第三種事業

**■納付方法**

(医療、理・美容業、クリーニング業<sup>な</sup>) 5%  
(あん摩・はり・きゅう業<sup>な</sup>) 3%

道税事務所から送付する納税通知書で、第1期(9月2日期限)と、第2期(12月2日期限)の2回に分けて納めていただきます。それぞれの納期限までに納税してください。

※年税額が1万円以下の場合、第1期に全額を納めていただきます。

※納税通知書は第1期分と第2期分を一緒に送付しますので、第2期分の納税通知書をなくさないようにお気を付けてください。

※コンビニエンスストアでも納税ができるようになりました。ただし、

1枚の納付書に記載されている金額が30万円以上の場合またはバーコードがあってもコンビニエンスストアで読み取りできないものは納税できません。  
※道税の納税には、手続が簡単で便利な口座振替も利用できます。

**納税相談**

オホーツク総合振興局北見道税事務所 (北見市青葉町6番6号)

**【課税に関すること】**

課税課事業税間税係

☎0157・25・8681

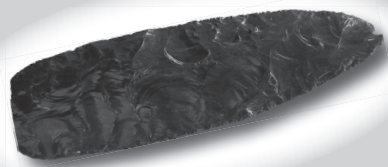
**【納税に関すること】**

納税(第一・第二)係

☎0157・25・8686

遠軽町郷土館特別展

人類最初の道具  
・魅惑の黒曜石  
「北の石器ナイフ」展



黒曜石で作ったナイフなどの打製石器を約300点展示します。特別企画として、石器製作実演会や石器作り教室も行います。ぜひご参加ください。

■日時 9月1日(日)まで  
午前9時から午後5時まで  
※毎週月曜日・祝日の翌日は、休館日です。

**【特別企画①】**

石器製作実演会  
8月3日(土)午前10時から正午まで

**【特別企画②】**

夏休み石器作り教室(先着20人)  
8月4日(日)午前10時から正午まで  
※石器作り教室は、材料費として300円かかります。

■場所 遠軽町郷土館

■入館料(1人あたり)

一般 150円

高校生以下 50円

■申込み

特別企画については、8月2日(金)までに、電話でお申込みください。

申込・問

教育委員会 ☎42-2191

遠軽町郷土館 ☎42-5942



有料広告

～出張専門美容サービスのご案内～

病气や何らかの障がいを持った方で、美容室にいけない方のために自宅や病院、施設などに訪問して、カットやパーマ、ヘアカラーなど美容ニーズにお応えさせて頂いております。また、生田原・丸瀬布・白滝地域へも出張いたします。※完全予約制です。



- カット.....¥2,500～
- パーマ.....¥6,300～
- カラーカット・¥5,800～

NPO法人全国介護美容福祉協会  
一般社団法人北海道理美容福祉協会

登録美容福祉士 若狭里美  
訪問福祉美容サービス ピアット



ご予約・お問い合わせ  
(0158) 42-8223

※この広告は、広報紙の紙面を有効に活用し、町の財源確保と地域の活性化を図るための遠軽町の取組です。広告主及び広告内容については、町が推奨するということではありません。

■令和元年度の接種場所・日程・予約

医療機関	日程	受付時間	予約
遠軽厚生病院	毎週火曜日	午後0時45分～1時	接種希望日の2週間前まで
みずしま内科クリニック	毎週月・火・水・金曜日	午後1時～4時	接種希望日の2週間前まで
	毎週土曜日	午前8時30分～11時	
まるせつび厚生クリニック	9月20日、10月18日、11月15日、12月20日、1月17日、2月21日(各月第3金曜日)	午前11時30分～11時50分 午後4時～4時20分	接種希望日の前週の水曜日午前中まで
丸瀬布ひらやま医院	毎週月・火・木・金曜日	午前8時30分～午後4時30分 (午前11時30分～午後1時30分を除く)	接種希望日の5日前まで
	毎週水・土曜日	午前8時30分～11時30分	
生田原診療所	9月24日、11月26日、1月28日、3月24日(奇数月第4火曜日)	午後1時30分～4時30分	接種希望日の1週間前まで
道立白滝診療所	毎週火・水・木曜日	午前9時30分～午後4時30分 (午前11時30分～午後2時を除く)	接種希望日の3週間前まで

※詳しくは「2019年度子どもカレンダー」をご覧ください。

第2期麻疹・風しん予防接種をお忘れなく

麻疹は発症すると命に関わる合併症を引き起こすことも多い病気です。風しんは周期的に全国各地で流行が報告されています。

予防接種は2回行うことで、より確実な予防ができます。第2期の麻疹・風しん予防接種の対象となる方で、まだ予防接種を受けていない方は、接種期限が令和2年3月末ま

ですので早めに受けましょう。

■第2期接種対象者

令和2年4月に小学校へ入学する方(平成25年4月2日～平成26年4月1日生まれ)

■申込方法

事前に予約が必要です。(病院に直接予約することはできません)

丸瀬布支所 ☎47・2211  
☎42・4813

個別特定健診のご案内

町では、次の内容で特定健診を病院で実施しています。

春や秋の健診等で受けることができる方、ぜひ受けてください。

■対象 40歳から74歳までの国民健康保険加入者で、今年度特定健診を受けていない方。

■健診日

8月21日(水)・22日(木)・23日(金)  
10月1日(火)・2日(水)・3日(木)  
4日(金)・7日(月)・8日(火)・9日(水)・10日(木)

■受付時間

午後3時15分～3時30分

■定員 各日5人

■健診場所 遠軽厚生病院

■健診項目 特定健診(血液検査・心電図・尿検査・眼底検査・血圧測定・身体計測)

■健診料金 1500円(クーポン券をお持ちの方は500円)

■その他 はやかわクリニック・みずしま内科クリニック・丸瀬布ひらやま

ぶ厚生クリニック・丸瀬布ひらやま医院・生田原診療所・道立白滝診療所においても特定健診が受けられますのでお問い合わせください。

■申込方法

電話、窓口、FAX、電子メールでお申込みください。

なお、FAX・電子メールでお申込みの方は①氏名②生年月日③住所④電話番号の4点を必ず記入してください。

申込 問保健福祉課(げんき21)

☎42・4813 FAX49・3120

丸瀬布支所 ☎47・2211

FAX47・2128

電子メール e:hoken@gengaru.jp

町ホームページ http://engaru.jp

一般社団法人北海道難病連主催  
難病医療・福祉相談会

どこの医療機関でも診断がつかず難病かもと心配されている方、病気に関することや医療費、生活問題でお困りの方いらっしゃいませんか?

難病医療・福祉相談会では、神経内科・自己免疫内科・整形外科の専門医、相談員がお悩みにお答えします。

■開催日 9月22日(日)

■場所 広域紋別病院(紋別市落石町1丁目3-37)

■受付時間 午前8時45分～正午

■定員 20人(※事前申込制)(病歴等の聞き取り、関係者への情報共有について同意していただける方。)

■参加費 無料

■申込期間 8月5日(月)から8月20日(火)まで

申込 問紋別保健所健康推進課

☎0158-23-3108

## 秋の検診のお知らせ

がんや生活習慣病は予防が大切です。その予防法の一つが検診を受けることです。症状が出る前に検診を受けて身体の状態を知ることから自分の健康管理を始めましょう。

30歳代の国民健康保険加入者は「30代健診」を、40〜74歳の国民健康保険加入者は「特定健診」を、75歳以上の方は「後期健診」を受けてください。

上の方は「後期健診」を受けてください。

## ■注意事項等

- ・受付時間の詳細は、申込みの際にお問い合わせください。
- ・特定健診について、協会けんぽや各種組合健康保険等の加入者本人と扶養家族の方は、勤務先の健診または医療保険機関で行う健診を受けてください。

- ・特定健診やがん検診は年に1回受けましょう。春の検診を受けた方は、この秋の検診を受けることはできません。
- ・託児もありますので、ご希望の方は申込みの際にお知らせください。

## ■申込方法

窓口・電話・FAX・ウェブ・電子メールのいずれかでお申込みください。

なお、FAX・電子メールでお申込みの方は①氏名②生年月日③住所④電話番号⑤受診希望項目⑥希望日と受付時間の6点を必ず記入してください。

ください。

また、ウェブ申込みは、町ホームページトップページのトピックスから申込フォームにお進みください。申込みは、検診日の前日までできますが、定員に達しているときは受診できないことがあります。

## ■申込問

保健福祉課(げんき21)

☎ 42 - 4 8 1 3      FAX 49 - 3 1 2 0

丸瀬布支所

☎ 47 - 2 2 1 1      FAX 47 - 2 1 2 8

電子メール e-hoken@engaru.jp

ホームページ <http://engaru.jp>

## ■項目と料金

項目	対象	料金
特定健診	40歳〜74歳の国民健康保険加入者	1,500円
	クーポン券をお持ちの方	500円
風しん抗体検査	国保加入者で特定健診を受ける方(対象年齢あり)	無料
30代健診	30歳〜38歳の国民健康保険加入者	1,000円
	令和元年度中に39歳になる国民健康保険加入者	500円
後期健診	生活習慣病で通院していない75歳以上の方	1,000円
胃がん検診	40歳以上の方(平成28年度から変更になっています)	1,500円
ピロリ菌検査	胃がん検診を受ける方	2,500円
肺がん検診	30歳以上の方	500円
大腸がん検診	30歳以上の方	500円
前立腺がん検診	前立腺の病気で治療や手術をしていない50歳〜78歳の方	1,000円
肝炎検診	40歳以上で今まで受けたことがない方	500円
エキソコックス症検査	18歳以上の方	無料
歯周病検診	30歳以上の方	無料

※クーポン券は、国民健康保険に加入していて、今年度中に40〜50・55・60・65・70歳になる方が対象です。対象の方には4月上旬に郵送しています。

※風しん抗体検査の対象は、昭和47年4月2日〜昭和54年4月1日生まれの男性です。

※平成28年度から5年間、肝炎検査が500円で受けられます。過去に受けたことがない方は、この機会に受けましょう(令和3年から1,000円になります)。

※歯周病検診は10月28日のみの実施です。

※生活保護世帯の方は、ピロリ菌検査、前立腺がん検診、肝炎検査以外は無料です。

## ■日程と会場

日程	会場	受付時間	実施機関
9月6日(金)	保健福祉総合センター・げんき21	午前7時〜11時15分	対がん協会
9月7日(土)			
10月27日(日)			
10月28日(月)			
10月29日(火)	かぜる西	午前7時〜9時30分	対がん協会
10月30日(水)	丸瀬布 コミュニティセンター	午前6時〜7時30分	
10月31日(木)	白滝国際交流センター (コピエ)	午前7時〜9時30分	
12月13日(金)	瀬戸瀬 コミュニティセンター	午前7時〜8時15分	

※10月30日と31日はがん検診のみです。

※12月13日瀬戸瀬会場の検診では、ピロリ菌検査は実施しません。



えんがる星の観察会  
「木星・土星など」を楽しむ  
く学ぼう

太陽系の巨大惑星「木星」「土星」などを天体望遠鏡を使用し観察します。星座



「はやぶさ2」や「M87ブラックホール」のことなど、天文同好会の皆さんが楽しく教えてくれます。ぜひご参加ください。

■日時 8月8日(木)午後8時から  
※曇天及び雨天の場合は中止します。

■場所 見晴牧場(展望台)

※太陽の丘えんがる公園虹のひろば  
コスモス園横の道路を真つすぐお進みください。

■対象 親子または一般町民(夜間のため、高校生以下は保護者が同伴してください)

■申込み 8月5日(月)までに、電話で申込みください。

申込問社会教育課 ☎42・2191  
遠軽町郷土館 ☎42・5942  
(主催 遠軽天文同好会)

野の花観察会のお知らせ

【瞰望岩】

■日時 8月4日(日)午前10時〜正午

■場所 瞰望岩周辺

■集合 遠軽町郷土館横(公園側)  
■定員 12人(定員になり次第締め切ります)

【家庭学校】

■日時 8月18日(日)午前10時〜正午

■場所 北海道家庭学校

■集合 北海道家庭学校本館前

※駐車スペースが限られますので出来るだけ乗り合わせをお願いします。

■定員 10人(定員になり次第締め切り)



絵：林廣志さん

※どのコースも帽子、長袖の服、歩きやすい靴、虫よけ、筆記用具、カメラなどをご持参ください。

申込問林廣志 ☎42・7027

飼い主の義務です  
狂犬病予防注射はお済みですか

生後91日(3か月)以上の犬を飼っている方は、室内犬・室外犬に関係なく生涯に1度登録し、毎年1回狂犬病予防注射を受けさせることが狂犬病予防法で義務付けられています。



まだ注射を受けていない場合は、動物病院で必ず受けさせましょう。

また、町外の動物病院で狂犬病予防注射を受けたときは、動物病院か

ら発行される「注射済証」と550円の交付手数料を持参の上、住民生活課または各支所地域住民課で「注射済証」の交付を受けてください。

問住民生活課 ☎42・4812

または各支所地域住民課

生田原支所 ☎45・2011

丸瀬布支所 ☎47・2211

白滝支所 ☎48・2211

野生動物に餌を与えない  
ください

住宅地にキツネが出没する、野良猫が増えているなどの苦情が寄せられており、その原因のひとつに餌を与える「餌やり」があげられます。



キツネなどの野生動物は、天敵の数や餌の量などにより自然界でコントロールされていますが、人間が餌を与えることによって自然のバランスを大きく崩してしまう可能性があります。

また、餌を与えるとほかの野生動物が集まったり、野良猫が繁殖してしまったりして、庭やごみを荒らす、ふん尿をするなどの問題が懸念されます。

野生動物や野良猫にはみだりに餌を与えないください。

問住民生活課 ☎42・4812

野焼きは禁止されています

野焼きとは屋外でごみを燃やすことをいい、場所や量にかかわらず決められた施設以外でごみを燃やすことはできません。

煙や悪臭で周辺の皆さんに迷惑を掛けるだけでなく、ダイオキシンなどの有害物質発生や火災の原因にもなりますので、野焼きは絶対にやめましょう。

なお、この野焼きは、農林業など一部の例外を除いて法律により禁止されています。違反すると「5年以下の懲役、1千万円以下の罰金、またはこの併科」といった重い罰則が適用されます。

問住民生活課 ☎42・4812

協会けんぽ北海道支部  
禁煙・分煙の取り組み  
について

北海道は全国的にみて、喫煙率が高い地域です。協会けんぽ北海道支部では、喫煙対策を通じて加入者の皆様の健康を守る、さまざまな取り組みを行っています。

ぜひホームページをご覧ください。

問全国健康保険協会(協会けんぽ)北海道支部 ☎011-726-0352(代表)

北海道レールエラーキャンペーン2019

北海道鉄道活性化協議会では、

10月14日までの

期間、北海道の

鉄道に乗って、

遊んで、楽しんで

で応援する「北

海道レールエ

ルキャンペーン2019」を実施し

ます。



キャンペーン期間中は、ご家族で鉄道を楽しめるよう、さまざまな事業を展開しておりますので、皆様ぜひご参加ください！

【キャンペーン内容】

①JRクーポン付きガイドブックの発売

はじめてのJR旅に便利なお得なきつぷ情報や乗り方ガイドやご家族でおでかけの際にオススメするモデルコースを掲載するガイドブックを販売します。

JR北海道のきつぷ購入にも活用

できる200円分のクーポン付き！書店にてお買い求めください。

■販売期間 9月15日(日)まで

■販売価格 500円(税込)

②フォトコンテストの実施

鉄道に乗って、窓から見た思い出の風景や家族の思い出スナップを募集し、応募いただいた作品の中から特に優秀な作品を選定します。

■募集期間 9月14日(土)まで

■応募方法

本キャンペーン公式サイトをご覧ください。

③公式サイト

キャンペーン期間中に開催される、道内各市町村のイベント情報など素敵な情報が盛りだくさんのサイトです。

公式Webサイトアドレス

<https://www.hokkaido-rail-k.jp/>

[railyell.can](http://railyell.can)

北海道鉄道活性化協議会

(事務局 北海道総合政策部交通政策局企画課 担当 大宮)

011-231-4111

(内線 23-845)

「夏休みの生活」

～遠軽町生徒指導連絡協議会からのお知らせ～

■きまりを守り楽しい夏休みを！

児童・生徒の皆さんは、夏休みの期間中きまりを守り、事故のない楽しい夏休みにしてください。

■子どもとふれあいを！

ご家庭では、子どもとのふれあいを大切に、親子の対話を通じて夏休みの生活について指導願います。

■規則正しい生活をしましょう

【帰宅時刻(目安)】

小学生…午後6時・中学生…午後7時・高校生…午後9時

■みんなが守り、楽しく過ごしましょう

【遊ぶとき】

- ・工事区域や川、線路など危険な場所では遊ばず、近くを通行するときは十分気を付けましょう。
- ・飲酒、たばこ、薬物、火遊びなどは絶対にやめましょう。
- ・花火は保護者と一緒に行い、特に火の後始末に気を付けましょう。

【外出するとき】

- ・外出、外遊びをするときは、行き先と帰宅時刻を家の人に知らせましょう。
- ・子どもだけで喫茶店、ゲームセンター、ゲームコーナー、カラオケボックス(高校生は午後8時まで)など、学校で禁止されている場所への出入りはやめましょう。
- ・友人同士のおごり合い、お金の貸し借りはやめましょう。
- ・見知らぬ人からの誘いは断りましょう。
- ・みんなが使う施設はきまりを守って大切に使い、後片付けをきちんとしましょう。

【交通安全】

- ・車の直前や直後の横断、飛び出しはやめましょう。
- ・道路で遊ぶのは危険なので、やめましょう。
- ・自転車でのスピードの出しすぎ、2人乗りなどの危険な乗り方、2列以上での走行はやめましょう。
- ・また、交差点での一時停止を守りましょう。
- ・自転車置き場では、ほかの人の迷惑にならないようにきちんと並べ、鍵を掛けましょう。
- ・また、ブレーキやライトなどの点検をしてから乗りましょう。
- ・携帯電話などを操作しながらの走行は禁止されていますので、やめましょう。
- ・自転車は左側(小学生は歩道も可)を走行しましょう。
- ・交通量の多い道路などで歩道を通る必要がある時は、歩行者に気を付けて走行しましょう。
- ・小学生はヘルメットをかぶりましょう。(法律により、保護者はヘルメットをかぶらせるよう努めなければなりません)



■「不審者」に気を付けましょう！  
みんなの「合言葉」は…  
【いか・の・お・す・し】

『いか』… ついていかない  
『の』… くるまののらない  
『お』… おお声を出す  
『す』… すく逃げ出す  
『し』… しらせる

「不審者」に気を付けましょう！  
みんなの「合言葉」は…  
【いか・の・お・す・し】

【インターネット、携帯電話】

・インターネットに接続できる携帯端末(携帯電話など)は、使い方によって、いじめや犯罪につながる危険があります。トラブルに巻き込まれないよう注意しましょう。

【保護者の皆さんへ】

学校では、上記の事項を基本として指導しています。詳しくは夏休みのきまりをご覧ください。

【問い合わせ・緊急のときは】

お近くの小学校・中学校・高校、教育委員会へ。



## 第4回

## オホーツクえんがるマスターズ水泳大会

■日程 9月29日(日)

- ・午前8時 受付・ウォーミングアップ
- ・午前9時 開会式
- ・午前9時20分 競技開始
- ・午後1時 閉会・昼食交流会予定

■会場 えんがる温水プール

■競技種目(年齢別・男女)

【個人】自由形・背泳ぎ・平泳ぎ・バタフライ  
各25・50・100・200m

【その他】個人メドレー・フリーリレー・メドレーリレー・混合フリーリレー・混合メドレーリレー  
各100・200m

■参加資格

満18歳以上で、定期的に練習している健康な男女

■参加料 ・個人種目 1種目500円  
・リレー種目 1種目1,000円  
・プログラム 1部500円

■参加申込み 8月31日(土)まで

NPO法人遠軽町スポーツ協会のホームページ内のマスターズ水泳大会入力フォームに出場種目とタイムを入力し、電子メールでエントリーしてください。

なお、総括申込書、リレーオーダー用紙、エントリー申込書は印刷し、提出してください。参加料は事前にお支払ください(参加料は返金しません)。温水プール窓口でも受付可能です。競技終了後に交流会を開催します。参加費用は500円です。

申込・問NPO法人遠軽町スポーツ協会  
☎49-9500(えんがる温水プール)

NPO法人遠軽町スポーツ協会  
運動教室のお知らせ

【シェイプアップ教室】

■日時 令和2年3月19日までの毎週木曜日 午後1時30分～3時

■場所 総合体育館

■対象 18歳以上の町民(女性限定)

■定員 無し

■内容 簡単エアロビクス

■受講料 無料ですが施設利用料が必要です。

■持ち物 運動靴・飲料水・タオルなどをご用意ください。

■託児 幼児の一時預かり所(1歳6か月以上で保育所・幼稚園に入っていないこと。)を設けます。なお、定員(3人)になり次第締め切ります。

■申込み 随時受け付けています。

申込・問総合体育館☎42-1903



## 第10回 遠軽バイク同好会

## バイクの目交通安全啓発

遠軽バイク同好会では、夏のレジャーやツーリングの事故を防ぐため、交通安全啓発を実施します。

8月11日(日)午前10時頃、約40台のバイクが交通安全を呼び掛けながら遠軽町市街地を走行します。長距離移動が多くなる夏の行楽シーズンを迎え、皆様も事故等には十分ご注意ください。

問遠軽バイク同好会事務局☎42-3171



## 「遠軽出前サポステ」を開催します

働くことに踏み出したい若者やそのご家族の相談に、オホーツク若者サポートステーションの相談員が応じます。「長いこと家にいたけど、そろそろ働きたい」といった方からのお話も大歓迎です。

■日時 毎週金曜日 午前10時～午後4時

■会場 夢ふうせんせせらぎ(大通南3丁目1-2)

※8月23日午後1時～午後4時のみハローワーク遠軽

■予約 事前に電話で予約してください。

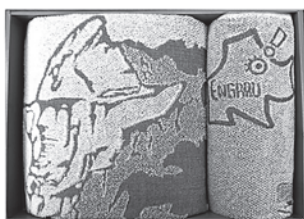
申込・問オホーツク若者サポートステーション☎0157-57-3136



## 有料広告

## 各種御贈答品・引き出物の御用命は

出産・快気・結婚・新築・入学・進学・記念日・各種景品・法要



瞰望岩オリジナルタオルセット

贈答品・引き出物専門の店

MUSUDAYA  
**むすび屋**

遠軽町1条通南2丁目

TEL 42-0111

※この広告は、広報紙の紙面を有効に活用し、町の財源確保と地域の活性化を図るための遠軽町の取組です。広告主及び広告内容については、町が推奨するということではありません。

## 令和元年度北海道排水設備工事責任技術者試験のお知らせ

下水道を使用するために、各家庭と下水道をつなげる排水設備工事が必要です。その際に



は、法規制を守り、適正な工事が行われる必要があります。

町では「北海道排水設備工事責任技術者試験」の合格者を責任技術者とし、排水設備工事を行う指定事業者には責任技術者の専属を条例で義務付けています。

今年度の責任技術者試験は次のとおり予定されています。

なお、試験は北海道地方下水道協会に委託して実施します。

■受付期間及び時間  
8月19日(月)～8月28日(水)「土日を除く」

午前9時～正午、午後1時～5時

■受付場所  
水道課または各支所事業課

■試験日時・場所

・10月16日(水) 釧路市、北見市、

函館市

・10月17日(木) 帯広市、苫小牧市、

旭川市

・10月21日(月) 札幌市  
各会場午後1時30分～3時30分  
※今年度より岩見沢会場、室蘭会場はありません。

■受験料 7千円

■その他

試験前講習会は開催されません。  
試験用問題集・テキストが販売されています。

・排水設備工事責任技術者試験標準問題集 2000円(税込)

・排水設備工事責任技術者講習用テキスト 2500円(税込)

必要な方は次の注文先へお問い合わせください。

【注文先】

東京官書普及株式会社(日本下水道協会図書販売業務委託先)

☎03-3292-3701

ホームページアドレス

<http://www.jswa.jp/publication/book-purchase/>

試験問題の形式については、日本下水道協会のホームページをご覧ください。

日本下水道協会ホームページアドレス  
[https://www.jswa.jp/works/management-public/test\\_format/](https://www.jswa.jp/works/management-public/test_format/)

申込問水道課 ☎42-4815

生田原事業課 ☎45-2013

丸瀬布事業課 ☎47-2213

白滝事業課 ☎48-2212

## 下水道への接続はお済みですか

下水道が使えるようにになると、その日から、排水設備の設置工事は「遅滞なく



(可能な限り最も速やかに)」、汲み取り式トイレから水洗トイレへの改造は「3年以内」に行わなければなりません。

下水道に接続していない方は、生活環境の改善を進めるためにも、一日も早く接続をお願いします。

■水洗化等工事資金あっせんについて

町では、皆さんに一日でも早く下水道を利用していただくために、工事に必要な資金の融資を金融機関にあっせんする制度(無利子)を設けていますので、ぜひご利用ください。

※制度を利用する場合は、下水道への接続工事(水洗化等工事)の申請と同時に申し込む必要があります。工事を依頼する排水設備指定業者に制度を利用するということを伝えてください。

※その他、対象となる条件や限度額などの詳細はお問い合わせください。

問水道課 ☎42-4815

丸瀬布事業課 ☎47-2213

白滝事業課 ☎48-2212

## 有料広告

夢付き定期預金

# スーパー

100万円が当たるチャンス!

おめでたい夢をあなたに!

ふれあい さわやか

## 遠軽信用金庫

本店：遠軽町大通南1丁目1番地15  
Tel 0158-42-2141 (代表)  
<http://www.shinkin.co.jp/engaru/>

商品内容等、詳しくは当金庫ホームページをご覧ください。ただか、窓口へお問い合わせください。

※この広告は、広報紙の紙面を有効に活用し、町の財源確保と地域の活性化を図るための遠軽町の取組です。広告主及び広告内容については、町が推奨するということではありません。

## 名寄線代替バス フリーパスポートの発売について

旧名寄線沿線自治体で構成する名寄線代替バス運営協議会(会長 宮川良一紋別市長)では、遠軽～名寄間を運行する名寄線代替バスの利用拡大を図るため、次のとおりお得な料金でバスが乗り放題となる「名寄線代替バスフリーパスポート」を発売しています。

夏休みを利用した沿線の観光やイベントの来訪などに、ぜひ名寄線代替バスをご利用ください。

■発売期間 8月31日(土)まで

■利用区間

遠軽～名寄間(湧別線、遠軽・紋別線、興部線)

■料金設定

2日フリーパスポート	おとな 3,000円 こども 1,500円
3日フリーパスポート	おとな 4,200円 こども 2,100円



■販売場所

北見バス遠軽営業所(☎42-4115)ほか各沿線自治体の指定事業所

■その他 詳細は町ホームページをご覧ください。チラシは、JR遠軽駅、北見バス遠軽営業所、役場庁舎等に配架しています。

☎企画課☎42-4818

## 訂正とお詫び

町広報7月号に掲載しました「新エネルギー～導入した結果は?～」の掲載内容に誤りがありました。

お詫びするとともに、次のとおり掲載内容を訂正します。

【訂正後の内容】

■表3 発電状況(平成29年4月～平成30年3月)

区分	発電量 (1kW当たり)	発電量の内訳		想定発電量 (町の想定)		
		売電量	自家消費量			
平成29年	4月	127.7kWh	114.9kWh	12.8kWh	108 kWh	
	5月	117.1kWh	105.8kWh	11.3kWh	122 kWh	
	6月	104.7kWh	95.7kWh	9.0kWh	125 kWh	
	7月	111.8kWh	104.1kWh	7.7kWh	122 kWh	
	8月	93.6kWh	86.4kWh	7.2kWh	105 kWh	
	9月	105.6kWh	94.0kWh	11.6kWh	85 kWh	
	10月	99.9kWh	81.6kWh	18.3kWh	66 kWh	
	11月	65.0kWh	54.5kWh	10.5kWh	39 kWh	
	12月	27.4kWh	18.0kWh	9.4kWh	33 kWh	
	平成30年	1月	33.2kWh	19.6kWh	13.6kWh	40 kWh
		2月	44.4kWh	33.5kWh	10.9kWh	60 kWh
		3月	104.2kWh	84.6kWh	19.5kWh	95 kWh
12か月の合計 (金額換算)	1034.5kWh 27,973円	892.6kWh 24,994円	141.9kWh 2,979円	1000.0kWh		

☎企画課☎42-4818

## 法テラス釧路(日本司法支援センター)釧路地方事務所 無料法律相談会のお知らせ

借金や家庭、職場の問題など、生活上の悩みごとについて、弁護士・司法書士に無料で相談できます。

■日時・場所・定員

【網走会場】9月10日(火) 先着5人  
オホーツク・文化交流センター  
(エコーセンター2000)

【北見会場】9月12日(木) 先着10人  
まちきた大通ビル5階催事場

※各会場とも午後1時～3時30分

■相談員 法テラス釧路との契約弁護士・司法書士、相談支援員

■相談時間 法律相談は1件30分、生活・仕事相談は状況に応じて行います。

■予約期間

8月19日(月)～30日(金)

※相談には事前に予約が必要です。

■予約先・受付時間

【法律相談】

・法テラス釧路

☎050-3383-5567

午前10時～午後4時

【生活・仕事相談】

・北見市在住の方

北見市自立支援センター  
☎0157-57-3686  
午前8時45分～午後5時30分

・網走市在住の方  
網走市生活サポートセンターらいと  
☎0152-67-7095  
午前9時～午後5時5分

・北見網走在住以外の方  
オホーツク相談センターふくろう  
☎0157-25-3110  
午前8時45分～午後5時30分

※各予約先の受付は、平日のみとなっております。

☎法テラス釧路

☎050-3383-5567

☎050-3383-5567

☎0152-67-5621

発売中  
数量限定

■対象者  
小学生以下の子どもと同乗者



■利用範囲

オホーツク管内の乗合バス(都市間バスを除く)

■販売窓口 北海道北見バス遠軽バスターミナル<sup>ほか</sup>

☎オホーツク総合振興局地域政策課

☎0152-67-5621



## 「みんなの学校」上映会 木村泰子さん講演会

- 日時 9月16日(祝・月)
- ・開場 午前9時
- ・映画上映会 午前9時30分
- ・講演会 午前11時30分
- 場所 保健福祉総合センター・げんき21
- 入場料 無料 ■定員 先着100人
- 申込み 右のQRコードからお申込みいただくか下記へ電話でお申し込みください。
- 主催 「みんなの学校」上映会・木村泰子さん講演会実行委員会
- 主管 PNO(オホーツク地域子ども達の健康を守る会)
- 申込・問 遠軽青年会議所 岡本 ☎42-5201



## 認知症カフェ

### 「はなカフェ in コスモス」

- 日時 8月31日(土)午後1時～午後3時
- 場所 かたつむり東町サロン(東町3丁目3-99)
- 内容 お茶を飲みながら日頃の介護のことなど、お喋りしましょう。
- 参加料(茶菓子代) 300円
- 問 遠軽町地域包括支援センター ☎42-9988

## アイン薬局

### お茶会・健康相談会のご案内

- 日時 8月29日(木)午後3時～  
8月30日(金)午後3時～
- 時間 30分程度
- 会場 アイン薬局 遠軽店
- 対象 遠軽町、周辺地域の皆様
- テーマ 「薬局の有効な使い方を知ろう！」
- 参加料 無料 ※申込みの必要はありません。
- 問 アイン薬局 遠軽店 ☎46-3933



## 8月は北方領土返還要求 運動強調月間です

北方領土問題が発生して70年以上が経過した現在、北海道では北方領土返還要求に係る道民世論の結集を図り、国の外交交渉を積極的に後押しするため、8月を「北方領土返還要求運動強調月間」と定め、市町村や関係団体との連携の下に、一層強力に北方領土問題の啓発活動を展開しています。

■期間 8月1日(木)～31日(土)

■実施団体 北海道、市町村、独立行政法人北方領土問題対策協会、公益社団法人北方領土復帰期成同盟、公益社団法人千島歯舞諸島居住者連盟等  
※運動内容の詳細は、それぞれのホームページをご覧ください。  
問 オホーツク総合振興局総務課  
☎0152-41-0602

## ご寄附ありがとうございました

■町へ(かつこ内目的)

・大通北1丁目 山崎百代様  
亡き夫が生前、町にお世話になったお礼として

5万円(社会福祉振興資金)

■ふるさと寄附金

令和元年度累計(6月末現在)  
325件 360万5千円

## 有料広告

お電話 1本、24時間、365日お迎えに伺います

24時間  
受付

株式会社えんがる葬祭

☎0158-42-9898

遠軽町学田2丁目6-1 FAX 0158-42-9933

式場収容数

- ・大ホール 400名
- ・中ホール 200名
- ・小ホール 100名
- ・法事ホール



「ねんきん」って何?

# 学ぼう！国民年金

## 国民年金第1号被保険者への独自給付について

国民年金第1号被保険者には、3つの独自給付があります。

### ■寡婦年金

夫が亡くなったとき、次の条件を満たす60歳以上65歳未満の妻に支給されます。

### ・受給条件

- ①内縁を含む婚姻期間が10年以上続いている。
- ②夫によって生計を維持されていた。
- ③夫が障害基礎年金または老齢基礎年金を受給したことがない。
- ④死亡した月の前月までに、第1号被保険者としての保険料納付期間と免除期間を合算した期間が10年以上ある。

### ・年金額

夫が受けられるはずだった老齢基礎年金の4分の3

### ■死亡一時金

第1号被保険者として、保険料を3年以上納めた人が、何の年金も受けずに亡くなった場合、生計を同じくしていた遺族(配偶者、子、父母、孫、祖父母、兄弟姉妹)に支給されます。

ただし、その遺族が遺族基礎年金を受けられる場合は支給されません。

## 第1号被保険者とは？

日本国内に住所のある20歳以上60歳未満の方で、農業・漁業従事者や商工業などの自営業者、自由業者とその家族及び学生です。第2号被保険者(会社員や公務員など)や、第3号被保険者(第2号被保険者に扶養されている配偶者)以外の方です。



### ■付加年金

月額400円の付加年金保険料を納付すると、将来受け取る老齢基礎年金に付加年金が加算されます。

付加年金は「200円×納付月数」で計算されます。

なお、国民年金基金へ加入している方は付加年金保険料を納付することはできません。

## 北見年金事務所に行くときは・・・

北見年金事務所では各種手続等で来所するお客様に対して、年金手帳や年金証書などの基礎年金番

号が分かる書類のほか、本人であることが確認できる次のいずれかの書類の提示をお願いしています。

## 国民年金保険料を納めましょう

国民年金保険料の納め忘れはありませんか？  
国民年金保険料を納めていないと、将来受給する年金が減額になったり、受給できなくなったりする場合があります。  
また、年金は受給資格を満たさないと受けられません。  
年金は老後のものと思いがちですが、若いうちでも障害年金や遺族年金を請求する場合には、一定の納付が必要となりますので、毎月しっかりと納めましょう。  
保険料の納付が困難な場合は、保険料の免除制度もありますので、お問い合わせください。

- ①マイナンバーカード
  - ②運転免許証
  - ③パスポート
  - ④身体障害者手帳、療育手帳、精神障害者手帳
  - ⑤①～④のいずれも持っていない場合は、年金手帳や健康保険証など2つ以上のもの
- ※いずれも、氏名、生年月日、住所が記載されたものに限りです。  
詳しくは北見年金事務所へお問い合わせください。

☎ 0157・33・6007

☎ 0157・25・9635

## 年金事務相談をご利用ください

北見年金事務所では、年金事務相談を開催して、年金相談や手続を行っています。

予約制で行いますので、利用される方は相談日の1か月前から1週間前までにご予約ください。相談日時や場所は、次のとおりですので、皆さん、どうぞご利用ください。



■日時 9月19日(木)  
午前10時～午後4時

※次回の相談日は11月21日(木)です。

■場所 げんき21

■予約・問い合わせ

北見年金事務所予約専用ダイヤル

☎0157-33-6007

☎0157-33-6008

※音声ガイダンスに従って「お客様相談室」につないでください。

気になることは...

# えんがる探訪記

地域おこし協力隊として活動する隊員の活動記録をご紹介します。



農政林務課  
杉山智恵 隊員

遠軽町の皆様はじめまして。  
6月1日より地域おこし協力隊に着任しました、杉山智恵と申します。

同じく6月から遠軽町白滝で農業実習を行っている夫と共に新規就農を目指し、大阪から移住してきました。夫婦共々よろしくお願ひします。

5月に「令和婚」したての新婚で、まだ杉山という名前にも馴染みがないのと、夫婦どちらの杉山か分かりづらいので、名前の「ちえ」で気楽にお声を掛けていただければうれしいです。

趣味が写真を撮ることで、前職では子ども写真館のカメラマンをしていました。その経験から、遠軽町役場内の農政林務課、農業担い手対策協議会、今年オープン予定の道の駅関連の写真を撮る機会をいただいています。

167センチメートルの大きな身長で、首からカメラをぶら下げ町内をキョロキョロしている姿が特徴です。笑顔いっぱい幸せな写真を撮ることが大好きなので、その特徴の私を見かけたら、ぜひお声がけいただき、どなたでもベ

ストスマイルで写真に写っていた  
だいたいと思います。

農業・道の駅関連のイベントに  
関わらず町内のいろんな行事に参加  
していきたいと考え、遠軽町地  
域おこし協力隊のInstagramの  
新アカウントも作成しました。  
世界中に発信される遠軽町の素敵  
な情報を、ぜひ教えてください。

また、農業担い手対策協議会の  
ホームページの更新担当もしてい  
ます。そちらもご覧いただければ  
うれしいです。

知識も経験も足りない私ですが、  
遠軽町の魅力を町内外に発信して  
いけるよう尽力してまいります。  
どうぞよろしくお願ひします。

- 遠軽町地域おこし協力隊Instagram  
アカウント名 engaru\_chiikiokoshi
- 農業担い手対策協議会ホームページ  
<https://engaruninaite.localinfo.jp>



▶夫婦で頑張っています。  
よろしくお願ひします。



商工観光課  
神山彩乃 隊員

皆さん、こんにちは。

少し前になりますが、遠軽町の  
ジオ・ザリ・クラブの活動に参加  
させていただきました。ジオ・ザ  
リ・クラブは金子恵美さんが代表  
を務める町民団体で、環境省の許  
可を得て特定外来生物であるウチ  
ダザリガニの捕獲活動を行ってい  
るそうです。わたしはそういった  
捕獲作業をしたことがなかったの  
ですが、在来種の二ホンザリガニ  
などの生態系保護といった方針や、  
捕獲したら命を無駄にすることな  
くおいしく頂くという活動内容に  
惹かれて参加を決めました。

活動場所である生田原支流では、  
水位は浅く、川の流れば緩やかで  
子供でも安全に参加できると感じ  
ました。捕獲作業初心者の私も安  
心して作業をすることができまし  
た。

捕獲作業では、胴長を履き、網  
とトンゴを手に持ち川に入り、下  
流に網を置き石の裏に潜んでいる  
ウチダザリガニを網に入れる作業  
をします。初めての体験に心踊り  
つつ、周りの子どもたちの動きを  
見本に網をすくっていました。

また、金子さんの指示のもと、

川の端から端に、網を隙間のない  
ように並べて、人の列で追い込ん  
でいくという追い込み漁も行われ  
多くの収穫がありました。25人の  
参加が1時間の作業で捕獲したウ  
チダザリガニは合計82匹にもなり  
ました。

個体数調査のあとウチダザリガ  
ニは、オイルと素揚げに調理され、  
ついに初ザリガニを肉食することが  
できました。味はエビより濃厚  
で、身を取った殻には黄金色のエ  
キスが残っていて、うま味の強さ  
を感じました。素揚げは殻も丸ご  
と食べることができとても香ばし  
くジューシーでした。海外では伝  
統料理としてザリガニが使われる  
など、ポピュラーな食材として親  
しまれています。また、パスタや  
スープにするとさらに濃厚な出汁  
を楽しむことができるそうなので、  
今後の活動  
が楽しみです。  
今後も  
町内の食に  
関わるイベ  
ントなどに  
積極的に参  
加していき  
たいと思ひ  
ます。



▲ハサミに白いマークが付いているのがウチダザリガニの目印です。

## ジオパークとは？

### ～ジオパークから見た生田原地域～



ジオパークとは、大地・動植物・人との「つながり」を知って、楽しみ、その大切さを次の世代へつなげていく取り組みを行う場所のことをいいます。

しかしながら、その説明だけでは、イメージが湧きません。一例として、ジオパークから見た生田原地域について説明します。

地下深くのマグマがもたらしたアツアツの水（熱水）が、周りの石の中を通る時に金や銀などの資源を落としていくことがあります。これらの資源を含んだ熱水の通り道（鉱床）が、生田原地域の地下にあります。この大地の恵みと生田原の人々をつないでいたのが「北ノ王鉱山」です。

北ノ王鉱山は、1936年に産金量道内第4位を記録した鉱山で、大正から昭和にかけて採掘が行われていました。当時、生田原地域はゴールドラッシュに湧いたので

田原温泉ホテルノースキングでは、大地の恵みである温泉を堪能することができま

す。町内には、まだまだ「つながり」を知って楽しめる場所がたくさんあります。

この夏、みなさんもジオパークの「つながり」を感じてみませんか？

▲生田原温泉ホテルノースキング

▶北ノ王鉱山跡の煙突（国有林内のため、立入許可が必要です）



▲生田原温泉ホテルノースキング

## 大好評につき第2弾！ 夏季3日間限定「白滝マンモスカフェ」開店！



今年のゴールデンウィーク期間中、2日間（4月28日、5月4日）限定で開店した「白滝マンモス食堂」では、町内外問わず、多くの方々にご来場いただきました。また、ご来場された方々からは、「もっと開催期間を増やしてほしい」などのうれしいお声をいただきました。

今回は夏休み期間中に、3日間限定の「白滝マンモスカフェ」を開店します。「丸瀬布そば愛好会」の皆さんが丹精込めて育てたそばを、ガレットにして召し上がっていただきます。ガレットとは、フランス北西部ブルターニュ地方発祥の郷土料理で、そば粉を使用して焼いたクレープです。お気軽に立ち寄っていただき、カフェで一息いかがでしょうか？

■日時 8月10日（土）～8月12日（月）  
11:00～15:30

■会場 白滝国際交流センター  
（白滝ジオパーク交流センター隣接）

■提供メニュー・価格

ガレット各種・・・500円

※その他、アイスクリームや飲料、お菓子を販売します。

■提供数 ガレット1日30食

※無くなり次第終了となります。



▲そば粉を使用したガレット



8月 体育施設 文化施設 休館日	総合体育館、えんがる温水プール、東体育館、豊里体育館、遠軽町武道館、高齢者スポーツセンター、遠軽コミセン、青少年会館、社名淵体育館、瀬戸瀬コミセン	5日(月)・19日(月)・26日(月)	白滝図書室	5日(月)・11日(日)・12日(月) 13日(火)・19日(月)・26日(月)
	生田原スポーツセンター、遠軽町郷土館、生田原図書館	5日(月)・12日(月)・13日(火) 19日(月)・26日(月)	丸瀬布昆虫生態館 丸瀬布郷土資料館	20日(火)・27日(火)
	遠軽町図書館	5日(月)・19日(月)・26日(月) 30日(金)	丸瀬布図書室	4日(日)・11日(日)・12日(月) 18日(日)・25日(日)
			埋蔵文化財センター 白滝ジオパーク交流センター	10月まで連日開館

## ●8月 健診・検診・予防接種

- 8日(木) 4か月健診(13:00～・げんき21)  
1歳児健診(13:45～・げんき21)
- 16日(金) 水痘、麻疹風しん、日本脳炎予防接種(11:30～、16:00～・まるせつび厚生クリニック)
- 20日(火) 子宮がん乳がん検診(旭川ガン検診センター)
- 21日(水) 1歳6か月児健診(13:00～・げんき21)
- 27日(火) 水痘・日本脳炎予防接種(13:30～・生田原診療所)
- 28日(水) 3歳児健診(13:00～・げんき21)

## ●8月 健康相談・育児学級

- 2日(金) げんきひろば(10:00～・げんき21)
- 5日(月) げんきひろば(10:00～・げんき21)
- 7日(水) 赤ちゃんひろば(10:00～・げんき21)
- 9日(金) げんきひろば(10:00～・げんき21)
- 19日(月) げんきひろば(10:00～・げんき21)
- 21日(水) 赤ちゃんひろば(10:00～・げんき21)
- 22日(木) すこやか親子相談・妊産婦相談(10:00～・げんき21)
- 23日(金) げんきひろば(10:00～・げんき21)
- 26日(月) げんきひろば(10:00～・げんき21)
- 28日(水) 赤ちゃんひろば(10:00～・げんき21)
- 30日(金) げんきひろば(10:00～・げんき21)

## ●8月 健康運動教室等

- 1日(木) ちゅうりっぷ教室(10:00～・げんき21)
- 6日(火) 桜教室(10:00～・げんき21)  
藤教室(13:30～・げんき21)
- 7日(水) ひまわり教室(10:00～・げんき21)  
ラベンダー教室(13:30～・げんき21)
- 14日(水) コスモス教室(10:00～・げんき21)  
おとこ組(13:30～・げんき21)
- 20日(火) 桜教室(10:00～・げんき21)  
藤教室(13:30～・げんき21)
- 21日(水) ひまわり教室(10:00～・げんき21)  
ラベンダー教室(13:30～・げんき21)
- 22日(木) ちゅうりっぷ教室(10:00～・げんき21)
- 28日(水) コスモス教室(10:00～・げんき21)  
おとこ組(13:30～・げんき21)

## ●休日当番医

月日	内科	外科
8月4日(日)	瀧本皮膚科クリニック ☎42-8048	曾我病院 ☎01586-2-2001
8月11日(日)	瀧本皮膚科クリニック ☎42-8048	遠軽厚生病院 ☎42-4101
8月12日(月)	みずしま内科クリニック ☎42-3214	遠軽共立病院 ☎42-5215
8月15日(木)	遠軽厚生病院 ☎42-4101	遠軽厚生病院 ☎42-4101
8月18日(日)	遠軽厚生病院 ☎42-4101	遠軽厚生病院 ☎42-4101
8月25日(日)	はやかわクリニック ☎49-2525	遠軽厚生病院 ☎42-4101

## ●移動図書館車 やまなみ号

### 【Aコース】

日程	時間	場所
8月20日(火)	10:10～10:30	瀬戸瀬小学校
	12:35～12:55	東小学校
8月21日(水)	10:05～10:25	安国小学校
	12:35～13:00	生田原小学校
8月8日(木) 8月22日(木)	12:45～13:05	丸瀬布小学校(※)
	15:25～15:40	にし児童館
	15:45～15:55	遠軽新聞社横
8月9日(金) 8月23日(金)	12:40～13:20	望の岡分校(※)
	14:50～15:05	寿町自衛隊官舎
	15:10～15:20	南町自衛隊官舎
	15:25～15:40	みなみ児童館

※8月8日(木)の丸瀬布小学校、8月9日(金)の望の岡分校は、夏休み期間中のため巡回しません。

### 【Bコース】

日程	時間	場所
8月13日(火) 8月27日(火)	10:10～10:25	遠軽小学校(※)
	10:50～11:00	学田団地集会場
	12:45～13:00	南小学校(※)
	15:25～15:40	ひがし児童館
8月14日(水) 8月28日(水)	11:00～11:20	ほのほの
	12:30～12:50	白滝総合支所前
	13:00～13:20	白滝小学校(※)

※8月13日(火)の遠軽小学校と南小学校、8月14日(水)の白滝小学校は、夏休み期間中のため巡回しません。



# みんなのカレンダー

# 8月

## 運転免許 更新時講習

問合せ先：遠軽地区交通安全協会 ☎42 - 0110 内線415  
会場：遠軽自動車学校3階第2教室「交通安全教育センター」

1日(木)	優良	17:30～	一般	18:10～
8日(木)	違反	9:00～	一般	11:10～
18日(日)	優良	9:00～	違反	9:40～
28日(水)	優良	9:00～	初回	9:40～

## ●文化・スポーツ・イベント

<b>1日(木)</b>	読み聞かせ会「どろんこ」(10:00～・キララン清里) 夏休み子ども映画会(11:00～・遠軽町図書館) シェイプアップ教室(13:30～・総合体育館) 白滝地域夏休み子ども水泳教室【2日まで】(13:30～・白滝水泳プール)	<b>17日(土)</b>	遠軽高校ラグビー部70周年記念式典(えんがる球技場) 第26回林ノサガ中学校野球遠軽支部予選【18日まで】(えんがる球場ほか) 童話の時間(11:00～・遠軽町図書館) 第37回生田原地域児童・生徒水泳大会(10:00～・生田原水泳プール)
<b>2日(金)</b>	めだかの学校(10:00～・丸瀬布保育所) 第2期レーンクマンデシェイプアップ教室(13:00～、15:00～・えんがる温水プール)	<b>18日(日)</b>	高校サッカーブロックリーグ(えんがる球技場) 月イチ子ども映画会(14:00～・遠軽町図書館)
<b>3日(土)</b>	第5回オホーツク高校ソフトテニス選手権大会(えんがるテニスコート) 第33回シニア北海道大会【4日まで】(えんがるソフトボール球場) 遠軽町郷土館特別企画【4日まで】(10:00～・遠軽町郷土館) 童話の時間(11:00～・遠軽町図書館)	<b>19日(月)</b>	
<b>4日(日)</b>		<b>20日(火)</b>	チビツ子教室(14:45～・丸瀬布中央公民館)
<b>5日(月)</b>	キッズ・チャレンジクラブ(13:30～・生田原総合支所)	<b>21日(水)</b>	ことぶき大学(10:00～・丸瀬布中央公民館) 第2期レーンクマンデシェイプアップ教室(13:00～、15:00～・えんがる温水プール) ケイトの英会話教室(19:00～・丸瀬布中央公民館)
<b>6日(火)</b>	夏休み子ども水泳教室(10:00～、18:00～・えんがる温水プール) 夏休み子ども水泳教室「安国教室」【9日まで】(10:00～・安国水泳プール) 夏休み子ども映画会(11:00～・遠軽町図書館) まるせつ子ども文化教室【7日まで】(13:00～・森林公園いこいの森) 夏休み子ども水泳教室「生田原教室」【9日まで】(13:30～・生田原水泳プール)	<b>22日(木)</b>	シェイプアップ教室(13:30～・総合体育館) 英会話教室(中～上級)(19:00～・遠軽町教育委員会庁舎) 英会話教室(第1期体験)(19:00～・遠軽町教育委員会庁舎) 子どもスポーツ塾(19:00～・丸瀬布中央公民館)
<b>7日(水)</b>	夏休み子ども水泳教室(10:00～、18:00～・えんがる温水プール) 第2期レーンクマンデシェイプアップ教室(13:00～、15:00～・えんがる温水プール)	<b>23日(金)</b>	第43回白滝地域児童水泳大会(10:00～・白滝水泳プール) 瞰望大学(10:00～・遠軽町福祉センター) 第2期レーンクマンデシェイプアップ教室(13:00～、15:00～・えんがる温水プール)
<b>8日(木)</b>	夏休みはり絵教室(10:00～、13:00～・遠軽町図書館) 夏休み子ども水泳教室(10:00～、18:00～・えんがる温水プール) シェイプアップ教室(13:30～・総合体育館) えんがる星の観察会(20:00～・見晴牧場)	<b>24日(土)</b>	高校サッカー選手権大会【31日まで】(えんがる球技場) 第11回道新販売所杯遠軽支部予選(えんがる球場) 高体連北見支部新人女子ソフトボール選手権大会(えんがるソフトボール球場) 絵本の読み聞かせ(10:30～・丸瀬布図書室) 童話の時間(11:00～・遠軽町図書館) キッズ・チャレンジクラブ(11:00～・北光学園)
<b>9日(金)</b>	第14回少年野球道新旗争奪遠軽支部予選【12日まで】(えんがる球場ほか) 第44回遠軽町長旗争奪選手権大会(えんがる球場) 夏休みかがく教室(10:00～、13:00～・遠軽町図書館) 夏休み子ども水泳教室(10:00～、18:00～・えんがる温水プール) 第2期レーンクマンデシェイプアップ教室(13:00～、15:00～・えんがる温水プール)	<b>25日(日)</b>	第28回白滝地域パークゴルフ大会(8:00～・白滝ゲートボール公園パークゴルフコース) ママさんバレー住友生命杯紋別地区予選会(東体育館)
<b>10日(土)</b>	がんぼうカップ少年サッカー大会(えんがる球技場) 夏休み子ども水泳教室(10:00～、18:00～・えんがる温水プール) 童話の時間(11:00～・遠軽町図書館) わくわく自然体験教室【11日まで】(10:00～・丸瀬布地域)	<b>26日(月)</b>	
<b>11日(日)</b>		<b>27日(火)</b>	童話の時間りとる(11:00～・遠軽町図書館) チビツ子教室(14:45～・丸瀬布中央公民館)
<b>12日(月)</b>		<b>28日(水)</b>	第2期レーンクマンデシェイプアップ教室(13:00～、15:00～・えんがる温水プール) ケイトの英会話教室(19:00～・丸瀬布中央公民館)
<b>13日(火)</b>	童話の時間りとる(11:00～・遠軽町図書館)	<b>29日(木)</b>	シェイプアップ教室(13:30～・総合体育館)
<b>14日(水)</b>		<b>30日(金)</b>	瞰望大学(10:00～・遠軽町福祉センター) 第2期レーンクマンデシェイプアップ教室(13:00～、15:00～・えんがる温水プール)
<b>15日(木)</b>		<b>31日(土)</b>	童話の時間(11:00～・遠軽町図書館)
<b>16日(金)</b>	秋季祭典奉納大会【9月18日まで】(えんがる球場)		

**大きなスクリーンで**  
アニメなどを見ることが出来ます

遠軽町図書館の視聴覚室には、大型スクリーンとプロジェクターがあります。

遠軽町図書館で所蔵しているDVDに限り、小グループや親子で見ることが出来ます。子ども向けアニメなど迫力の大画面と音響でお楽しみください。

ご利用の際は、お電話での予約、またはカウンターでお申込みください。

**読書感想文コンクール向け**  
図書コーナーあります


小中学生を対象に夏休みの「読書感想文コンクール」を実施します。遠軽の図書館には、特設コーナーに、司書がおすす

めの図書を学年別に並べていますので、感想文の本を選ぶのに困ったときは、どうぞご利用ください。

なお感想文は夏休み明けに、学校を通じて提出ください。

**遠軽町図書館**  
(大通南4丁目)  
**祝日開館**  
8月12日(月)  
**臨時休館**  
8月30日(金)  
※月曜日は通常どおり休館。

**夏休み!**  
**子ども映画会**  
8月1日(木)午前11時~  
「こねこのぴっち」  
8月6日(火)午前11時~  
「はじめてのおるすばん」<sup>ほか</sup>



今月の特集は、「ロードノベル」。主人公が旅をしていく、その先々で起きる出来事を描く小説を集めました。読み終えたら旅に出たくなるかも…?

**月イチ**  
**子ども映画会**  
8月18日(日)午前2時から(50分くらい)  
**送料**  
**学校の怪談**  
恐怖の学校編  
遠軽町図書館 視聴覚室 遠軽大通南4丁目 42-3632



問遠軽町図書館 ☎ 42 - 3632

**新刊紹介**

『カザアナ』【森 絵都】  
国の規制が強まり監視ドローンが飛び交う空のもと、タフに生きる中学生の里生とその家族。一家は、不思議な力を持つ“カザアナ”と出会い、人々を笑顔にするささやかな奇跡を起こしていく。『小説トリッパー』連載を単行本化。

希望の糸【東野圭吾】空と湖水【植松三十里】化物蠟燭【木内昇】家康暗殺【伊東潤】いるいないみらい【窪美澄】緋の河【桜木紫乃】旧友再会【重松清】百の夜は跳ねて【古市憲寿】生のみ生のままで(上・下)【綿矢りさ】アレクサVSシリ【ジェイムズ・ブラホス】令和につなぐ平成の30年【日本経済新聞社】はじめての資産運用【新屋真摘】体が整うツボの解剖図鑑【福辻鋭記】3歳からできるお片づけ習慣【伊東裕美】にんにくの料理【有元葉子】はじめてのテント山行【栗山祐哉】

**8月「童話の時間」~遠軽町図書館~**

- 童話の時間 土曜日 午前11時~11時30分  
遠軽町図書館では、絵本の読み聞かせ、紙芝居の後に映画を上映しています。会場は遠軽町図書館の視聴覚室です。親子でお気軽にお越しください。
- 3日 『河童が出てきた日』  
10日 『ペネロペアみへいく』<sup>ほか</sup>  
17日 『にんぎょ姫』  
24日 『ねござかなのけんか』<sup>ほか</sup>  
31日 『犬と猫と宝物』
- 童話の時間とりとる  
乳幼児向けに絵本の読み聞かせを行います。  
13日(火)・27日(火)  
各日午前11時から



河童が出てきた日



犬と猫と宝物

**8月「絵本の読み聞かせ」**

- 生田原図書館  
17日(土) 午前10時30分から
- 丸瀬布図書館  
24日(土) 午前10時30分から



**今月の表紙**

今月の表紙は、7月13日に行われた「遠軽がんばろう夏まつり」千人踊りの一コマです。今年で68回目を迎える恒例のまつりでは、遠軽がんばろう太鼓による演奏を皮切りに、町内外の小中高生や遠軽自衛隊音楽隊などによる音楽演奏会が行われ、総合体育館に軽快なリズムと迫力のある音色が響き渡っていました。

その後行われた千人踊りでは、町内各団体から参加した1443人の踊り手たちが、そろいの衣装や趣向を凝らした仮装で、沿道に詰め掛けた観客も一体となって、夏のひとときを楽しんでいました。

広報えんがる 第167号  
令和元年8月1日発行  
発行/北海道遠軽町



ホームページ  
QRコード

〒099-0492 遠軽町一条通北3丁目  
☎ 0158-42-4811 FAX 0158-42-3688  
電子メール dream@engaru.jp  
ホームページ http://engaru.jp  
編集/総務部企画課 印刷/㈱岡田印刷

広報えんがるで取り上げてほしい  
特集があったら企画課まで連絡してね!

